

บทที่ 1

บทนำ

บทที่ 1 บทนำ

1.1 ความเป็นมาของโครงการ <<กลับไปยังสารบัญ

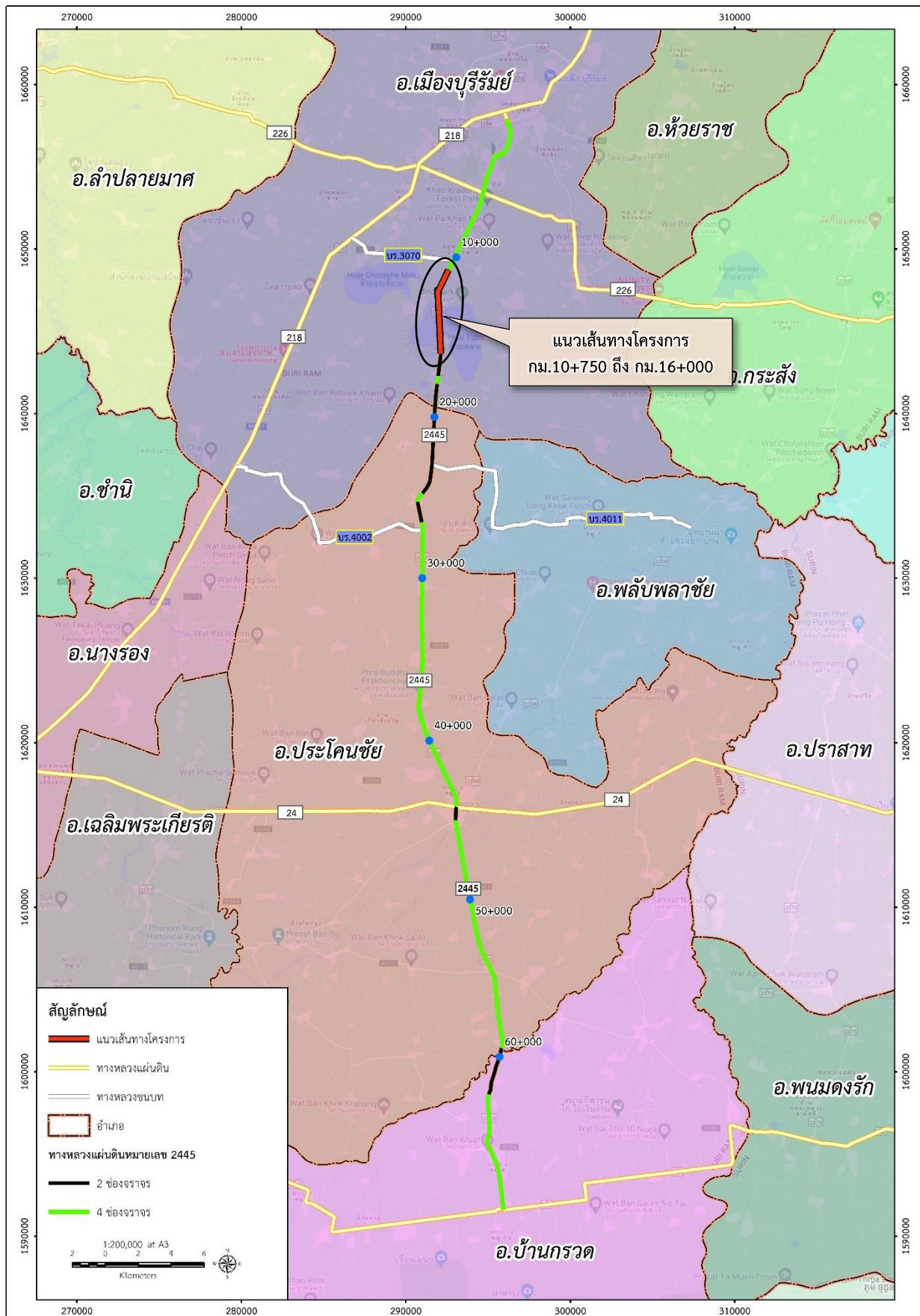
กรมทางหลวงมีแผนพัฒนาโครงข่ายทางหลวงแผ่นดินสายหลักเชื่อมโยงระหว่างจังหวัดให้ครอบคลุมทั่วประเทศให้เป็นทางหลวงขนาด 4 ช่องจราจร (ระยะที่ 2) ตามมติคณะรัฐมนตรีเห็นชอบเมื่อวันที่ 10 มกราคม พ.ศ. 2538 ซึ่งเป็นการสนับสนุนยุทธศาสตร์ชาติ 20 ปี และสอดคล้องกับยุทธศาสตร์กระทรวงคมนาคม โดยมีเป้าหมายการควบคุมระดับการให้บริการ (Serviceability) ความปลอดภัย (Safety) และเพิ่มความคล่องตัวในการเดินทาง (Mobility)

ทางหลวงหมายเลข 2445 มีจุดเริ่มต้นจากบริเวณสี่แยกพระบรมราชานุสาวรีย์รัชกาลที่ 1 ตำบลในเมือง อำเภอเมืองบุรีรัมย์ มุ่งหน้าไปทางทิศตะวันตกเฉียงใต้และทิศใต้ ผ่านอำเภอประโคนชัย และมีจุดสิ้นสุดบริเวณ กม.69+732 บรรจบกับทางหลวงแผ่นดินหมายเลข 224 ที่แยกนิคมบ้านกรวดอำเภอบ้านกรวด จังหวัดบุรีรัมย์ โดยในปัจจุบันทางหลวงหมายเลข 2445 มีแนวโน้มปริมาณจราจรเพิ่มสูงขึ้น เป็นสาเหตุทำให้เกิดปัญหาด้านการจราจร และอุบัติเหตุโดยเฉพาะในช่วงโมงเร่งด่วน และวันหยุดเทศกาลต่างๆ จึงจำเป็นต้องขยายช่องจราจรตลอดแนวเส้นทาง

จากการทบทวนข้อมูลแผนงานก่อสร้างของทางหลวงหมายเลข 2445 มีแนวเส้นทางบางส่วนที่กรมทางหลวงได้ขยายเป็น 4 ช่องจราจร ระยะทางรวม 50.51 กิโลเมตร ได้แก่ ช่วง กม.0+000 ถึง กม.10+750 ช่วง กม.17+400 ถึง กม.17+885 ช่วง กม.24+745 ถึง กม.25+400 ช่วง กม.26+500 ถึง กม.44+322 ช่วง กม.45+140 ถึง กม.59+401 และช่วง กม.62+650 ถึง กม.69+732

สำหรับแนวเส้นทางส่วนที่เหลือ มีขนาด 2 ช่องจราจรนั้น กรมทางหลวงมีแผนดำเนินงานก่อสร้างเพื่อขยายเป็น 4 ช่องจราจรต่อเนื่องกันโดยตลอดแนวเส้นทางต่อไปในอนาคต (รูปที่ 1.1-1) โดยเมื่อพัฒนาแล้วเสร็จนอกจากจะเป็นการเสริมสร้างศักยภาพโครงข่ายทางหลวงสายนี้ให้สมบูรณ์เพื่อให้การสัญจรของประชาชนได้รับความสะดวกและปลอดภัยในการเดินทางแล้ว ยังสนับสนุนการเชื่อมโยงการเดินทางท่องเที่ยว และรองรับการขนส่งสินค้าเกษตรและอื่นๆ ของจังหวัด ซึ่งสอดคล้องกับแผนพัฒนาระยะ 5 ปี (พ.ศ. 2566-2570) จังหวัดบุรีรัมย์ ในประเด็นยุทธศาสตร์ที่ 1 ด้านเศรษฐกิจ และประเด็นยุทธศาสตร์ที่ 2 ด้านสังคมและคุณภาพชีวิต

ดังนั้น เพื่อให้ทางหลวงหมายเลข 2445 เป็นถนนขนาด 4 ช่องจราจรต่อเนื่องกันตลอดแนวเส้นทาง กรมทางหลวงจึงได้มีการศึกษาและออกแบบทางหลวงหมายเลข 2445 ช่วง ต.แสงทอง - บ.ไพบูลย์ จ.บุรีรัมย์ โดยขยายถนนจากเดิม 2 ช่องจราจร เป็น 4 ช่องจราจร โดยมีจุดเริ่มต้นบริเวณ กม.10+750 และมีจุดสิ้นสุดบริเวณ กม.16+000 รวมระยะทาง 5.25 กิโลเมตร ซึ่งจากการตรวจสอบพื้นที่ศึกษาโครงการ พบว่าแนวเส้นทางโครงการตัดผ่านอ่างเก็บน้ำห้วยตลาด ซึ่งได้รับการประกาศเป็นเขตห้ามล่าสัตว์ป่าอ่างเก็บน้ำห้วยตลาด และพื้นที่ชุ่มน้ำที่มีความสำคัญระดับนานาชาติ รวมทั้งพื้นที่ศึกษาระยะ 1 กิโลเมตรจากกึ่งกลางแนวเส้นทางโครงการพบแหล่งโบราณคดีบ้านเสม็ด ซึ่งเป็นโบราณสถานที่ยังไม่ได้ประกาศขึ้นทะเบียน



รูปที่ 1.1-1 สถานสภาพปัจจุบันของจำนวนช่องจราจรและแผนงานก่อสร้างทางหลวงหมายเลข 2445

<<กลับไปยังสารบัญ

การพัฒนาโครงการจึงเข้าข่ายต้องจัดทำรายงานการประเมินผลกระทบสิ่งแวดล้อม ตามประกาศกระทรวงทรัพยากรธรรมชาติและสิ่งแวดล้อม เรื่อง กำหนดโครงการ กิจการ หรือการดำเนินการ ซึ่งต้องจัดทำรายงานการประเมินผลกระทบสิ่งแวดล้อม และหลักเกณฑ์ วิธีการ และเงื่อนไขในการจัดทำรายงานการประเมินผลกระทบสิ่งแวดล้อม พ.ศ. 2566 ลำดับที่ 20.1 ทางหลวงหรือถนน ซึ่งมีความหมายตามกฎหมายว่าด้วยทางหลวง ที่ตัดผ่านพื้นที่เขตรักษาพันธุ์สัตว์ป่าและเขตห้ามล่าสัตว์ป่าตามกฎหมายว่าด้วยการสงวนและคุ้มครองสัตว์ป่า และลำดับที่ 20.7 ทางหลวงหรือถนน ซึ่งมีความหมายตามกฎหมายว่าด้วยทางหลวงที่ตั้งอยู่ใกล้โบราณสถาน แหล่งโบราณคดี แหล่งประวัติศาสตร์หรืออุทยานประวัติศาสตร์ตามกฎหมายว่าด้วยโบราณสถาน โบราณวัตถุ ศิลปวัตถุและพิพิธภัณฑสถานแห่งชาติ ในระยะทาง 1 กิโลเมตร ยกเว้นถนนฝั่งเมือง ตามที่กำหนดไว้ในกฎหมายว่าด้วยการผังเมือง และเสนอให้สำนักงานนโยบายและแผนทรัพยากรธรรมชาติและสิ่งแวดล้อม (สผ.) พิจารณาให้ความเห็นชอบก่อนก่อสร้างโครงการ เพื่อให้การพัฒนาโครงการเกิดผลกระทบต่อทรัพยากรธรรมชาติ สิ่งแวดล้อม และประชาชนที่อาศัยอยู่ในบริเวณพื้นที่โครงการน้อยที่สุด

ดังนั้น กรมทางหลวงจึงมอบหมายให้บริษัท เอเซีย แล็บ แอนด์ คอนซัลแตนท์ จำกัด และบริษัท อินเทลแพน จำกัด เป็นกลุ่มบริษัทที่ปรึกษาดำเนินงานจัดทำรายงานการประเมินผลกระทบสิ่งแวดล้อมโครงการทางหลวงหมายเลข 2445 ต.แสงทอง - บ.ไพบูลย์ จ.บุรีรัมย์ โดยคณะกรรมการผู้ชำนาญการพิจารณารายงานการประเมินผลกระทบสิ่งแวดล้อมโครงการโครงสร้างพื้นฐานทางบกและทางอากาศ ได้มีมติให้ความเห็นชอบรายงานการประเมินผลกระทบสิ่งแวดล้อมของโครงการ ในคราวประชุมครั้งที่ 11/2567 เมื่อวันที่ 5 เมษายน พ.ศ. 2567 โดยให้ปฏิบัติตามมาตรการป้องกันและแก้ไขผลกระทบสิ่งแวดล้อม และมาตรการติดตามตรวจสอบผลกระทบสิ่งแวดล้อมอย่างเคร่งครัด

1.2 วัตถุประสงค์ของการศึกษา <<กลับไปยังสารบัญ>>

- (1) เพื่อรวบรวมและวิเคราะห์ข้อมูลสภาพสิ่งแวดล้อมปัจจุบันของทรัพยากรสิ่งแวดล้อมด้านต่างๆ ทั้งทรัพยากรสิ่งแวดล้อมทางกายภาพ ทรัพยากรสิ่งแวดล้อมทางชีวภาพ คุณค่าการใช้ประโยชน์ของมนุษย์ และคุณค่าต่อคุณภาพชีวิต
- (2) เพื่อศึกษาที่ตั้งแนวเส้นทางโครงการ รายละเอียดองค์ประกอบ กิจกรรมการพัฒนาโครงการ และแผนการดำเนินโครงการ ซึ่งอาจก่อให้เกิดผลกระทบต่อทรัพยากรสิ่งแวดล้อมด้านต่างๆ
- (3) เพื่อประเมินผลกระทบที่อาจเกิดขึ้นจากกิจกรรมการพัฒนาโครงการต่อทรัพยากรสิ่งแวดล้อมและคุณค่าต่างๆ ทั้งผลกระทบด้านบวกและผลกระทบด้านลบ ครอบคลุมทั้งในระยะเตรียมการก่อสร้าง ระยะก่อสร้าง และระยะดำเนินการและบำรุงรักษา
- (4) เพื่อเสนอมาตรการป้องกันและแก้ไขผลกระทบสิ่งแวดล้อม และมาตรการติดตามตรวจสอบผลกระทบสิ่งแวดล้อม ทั้งในระยะเตรียมการก่อสร้าง ระยะก่อสร้าง และระยะดำเนินการและบำรุงรักษา
- (5) เพื่อจัดทำแผนปฏิบัติการด้านสิ่งแวดล้อมของโครงการ

1.3 ประโยชน์ที่คาดว่าจะได้รับจากการพัฒนาโครงการ <<กลับไปยังสารบัญ>>

- (1) ทำให้ทางหลวงหมายเลข 2445 เป็นถนนขนาด 4 ช่องจราจรต่อเนื่องกันตลอดแนวเส้นทาง ช่วยเสริมสร้างศักยภาพโครงข่ายทางหลวงสายนี้ให้สมบูรณ์
- (2) ทำให้การสัญจรของประชาชนได้รับความสะดวกและปลอดภัยในการเดินทางมากขึ้น
- (3) ช่วยสนับสนุนการเชื่อมโยงการเดินทางท่องเที่ยว และรองรับการขนส่งสินค้าเกษตรและอื่นๆ ของจังหวัด

1.4 พื้นที่ศึกษาโครงการ <<กลับไปยังสารบัญ

แนวเส้นทางโครงการอยู่บนทางหลวงหมายเลข 2445 มีจุดเริ่มต้นบริเวณ กม.10+750 ในพื้นที่ตำบลสะแกชำ อำเภอบุรีรัมย์ และมีจุดสิ้นสุดบริเวณ กม.16+000 ในพื้นที่ตำบลเสม็ด อำเภอบุรีรัมย์ จังหวัดบุรีรัมย์ ระยะทาง 5.25 กิโลเมตร มีพื้นที่ศึกษาผลกระทบสิ่งแวดล้อมครอบคลุมระยะ 500 เมตร จากกึ่งกลางแนวเส้นทางโครงการ ซึ่งครอบคลุมพื้นที่ในเขตปกครองรวม 2 ตำบล 6 หมู่บ้านของอำเภอบุรีรัมย์ จังหวัดบุรีรัมย์ คือ หมู่ 4 บ้านโคกตาล และหมู่ 15 บ้านสง่างาม ตำบลสะแกชำ และหมู่ 1 บ้านเสม็ด หมู่ 3 บ้านแย้สะแก หมู่ 8 บ้านหนองข่า และหมู่ 18 บ้านแย้สะแก ตำบลเสม็ด อำเภอบุรีรัมย์ จังหวัดบุรีรัมย์ ดังตารางที่ 1.4-1 และรูปที่ 1.4-1

สำหรับการศึกษาประเมินผลกระทบด้านแหล่งโบราณสถาน โบราณวัตถุ และแหล่งศิลปกรรมที่มีความสำคัญ ได้ศึกษารอบคลุมในระยะ 1 กิโลเมตร จากกึ่งกลางแนวเส้นทางโครงการ ซึ่งถือเป็นพื้นที่ที่อาจได้รับผลกระทบจากกิจกรรมการพัฒนาโครงการ

ตารางที่ 1.4-1 <<กลับไปยังสารบัญ
พื้นที่ศึกษาโครงการ

จังหวัด	อำเภอ	ตำบล	หมู่บ้าน
จังหวัดบุรีรัมย์	อำเภอบุรีรัมย์	1.1 ตำบลสะแกชำ	1.1.1 หมู่ 4 บ้านโคกตาล 1.1.2 หมู่ 15 บ้านสง่างาม
		1.2 ตำบลเสม็ด	1.2.1 หมู่ 1 บ้านเสม็ด 1.2.2 หมู่ 3 บ้านแย้สะแก 1.2.3 หมู่ 8 บ้านหนองข่า 1.2.4 หมู่ 18 บ้านแย้สะแก
1 จังหวัด	1 อำเภอ	2 ตำบล	6 หมู่บ้าน

ที่มา: บริษัท เอเชีย แลป แอนด์ คอนซัลแตนท์ จำกัด, พ.ศ. 2566

1.5 แนวทางและขั้นตอนการประเมินผลกระทบสิ่งแวดล้อม <<กลับไปยังสารบัญ

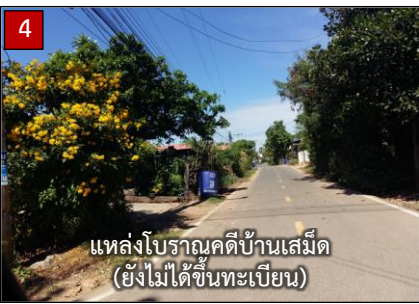
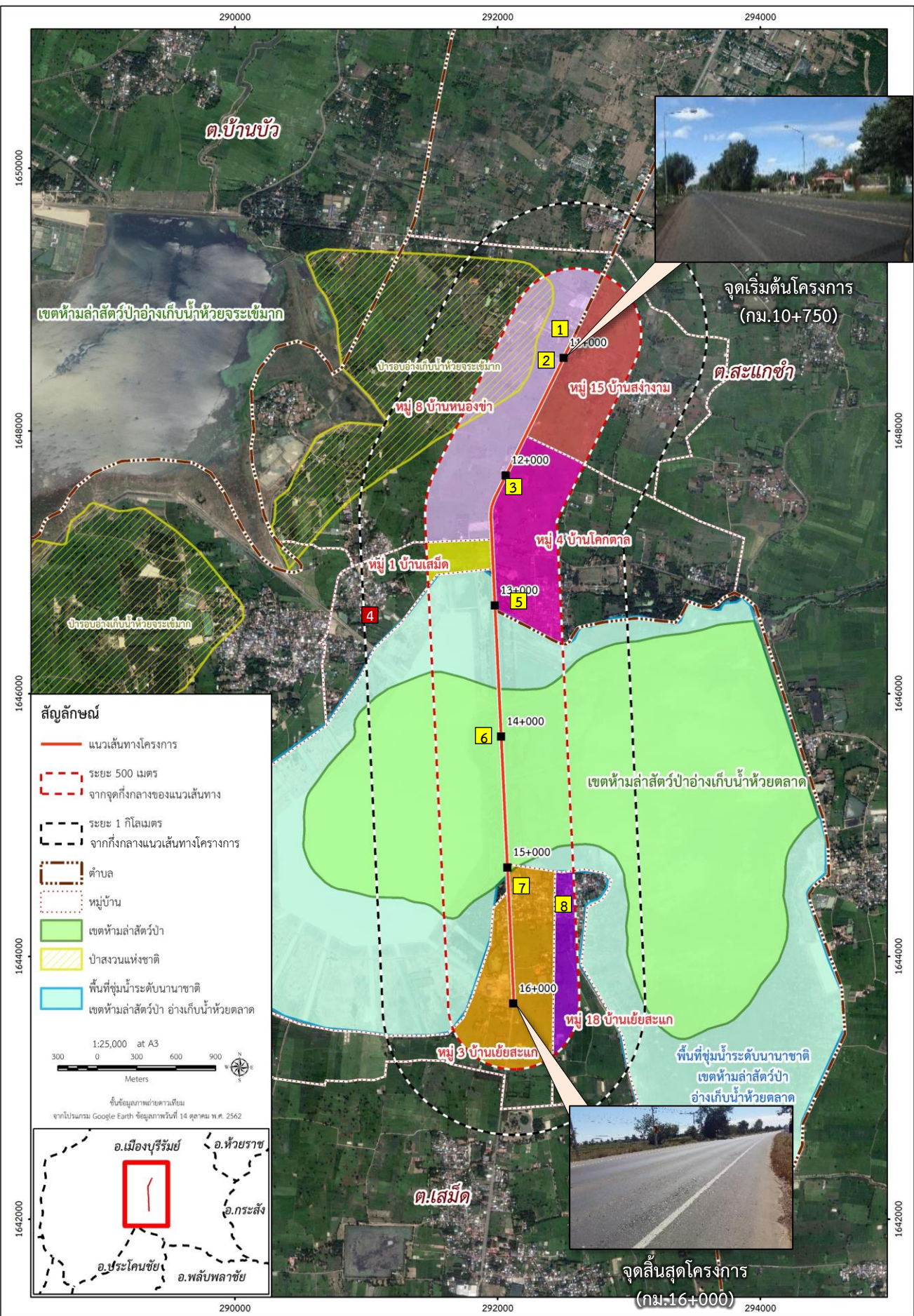
การศึกษาและจัดทำรายงานการประเมินผลกระทบสิ่งแวดล้อม โครงการทางหลวงหมายเลข 2445 ต.แสงทอง - บ.ไพบูลย์ จ.บุรีรัมย์ ได้ดำเนินการศึกษาและประเมินผลกระทบบนพื้นฐานทางวิชาการและกฎหมายที่เกี่ยวข้อง โดยดำเนินการศึกษาตามขอบเขตของงาน (TOR) ของกรมทางหลวง รวมทั้งได้ใช้แนวทางและหลักเกณฑ์ในการศึกษาและจัดเตรียมรายงานการประเมินผลกระทบสิ่งแวดล้อม ดังนี้

(1) แนวทางในการจัดทำรายงานการประเมินผลกระทบสิ่งแวดล้อมของโครงการทางหลวง (Guideline for preparation of environmental impact statement of a road scheme) (ฉบับปรับปรุงครั้งที่ 7 : ตุลาคม พ.ศ. 2564) ซึ่งจัดทำโดยกลุ่มงานสิ่งแวดล้อม สำนักแผนงาน กรมทางหลวง

(2) แนวทางการประเมินผลกระทบสิ่งแวดล้อม ประเภทโครงการด้านคมนาคม (พ.ศ. 2549) ของสำนักงานนโยบายและแผนทรัพยากรธรรมชาติและสิ่งแวดล้อม (สผ.)

(3) ประกาศกระทรวงทรัพยากรธรรมชาติและสิ่งแวดล้อม เรื่อง กำหนดโครงการ กิจการ หรือการดำเนินการ ซึ่งต้องจัดทำรายงานการประเมินผลกระทบสิ่งแวดล้อม และหลักเกณฑ์ วิธีการ และเงื่อนไขในการจัดทำรายงานการประเมินผลกระทบสิ่งแวดล้อม พ.ศ. 2566

(4) ประกาศสำนักงานนโยบายและแผนทรัพยากรธรรมชาติและสิ่งแวดล้อม เรื่อง แนวทางการประเมินผลกระทบสิ่งแวดล้อมด้านสุขภาพ ลงวันที่ 21 เมษายน พ.ศ. 2565 และแนวทางการประเมินผลกระทบสิ่งแวดล้อมด้านสุขภาพ (มีนาคม พ.ศ. 2565) ของกองวิเคราะห์ผลกระทบสิ่งแวดล้อม สำนักงานนโยบายและแผนทรัพยากรธรรมชาติและสิ่งแวดล้อม



รูปที่ 1.4-1 แนวเส้นทางโครงการและพื้นที่ศึกษา <<กลับไปยังสารบัญ

(5) คู่มือ “ระบบการประเมินผลกระทบสิ่งแวดล้อมของประเทศไทย, กันยายน พ.ศ. 2564” ของสำนักงานนโยบายและแผนทรัพยากรธรรมชาติและสิ่งแวดล้อม (สผ.)

(6) ประกาศสำนักงานนโยบายและแผนทรัพยากรธรรมชาติและสิ่งแวดล้อม เรื่อง แนวทางการมีส่วนร่วมของประชาชนในกระบวนการจัดทำรายงานการประเมินผลกระทบสิ่งแวดล้อม ลงวันที่ 8 มกราคม พ.ศ. 2562 และแนวทางการมีส่วนร่วมของประชาชนในกระบวนการจัดทำรายงานการประเมินผลกระทบสิ่งแวดล้อม (มกราคม พ.ศ. 2562) ของสำนักงานนโยบายและแผนทรัพยากรธรรมชาติและสิ่งแวดล้อม (สผ.) (เป็นกรณีที่มีผลบังคับใช้ในกรณีที่มีการดำเนินงานด้านการมีส่วนร่วมของประชาชน)

สำหรับการดำเนินงานตามขั้นตอนการประเมินผลกระทบสิ่งแวดล้อม ได้ดำเนินงานสอดคล้องกับการศึกษาด้านอื่นๆ ทั้งงานศึกษาทางด้านวิศวกรรม การจราจรขนส่ง และการดำเนินงานด้านการมีส่วนร่วมของประชาชน โดยประกอบด้วย 2 ขั้นตอนหลัก ได้แก่ การศึกษาผลกระทบสิ่งแวดล้อมเบื้องต้น (IEE) และการศึกษาผลกระทบสิ่งแวดล้อมในชั้นรายละเอียด (EIA) รายละเอียดดังนี้

1.5.1 การศึกษาผลกระทบสิ่งแวดล้อมเบื้องต้น (IEE) <<กลับไปยังสารบัญ

1.5.1.1 แนวทางการศึกษาผลกระทบสิ่งแวดล้อมเบื้องต้น

การศึกษามูลค่าผลกระทบสิ่งแวดล้อมได้ดำเนินการตามแนวทางในการจัดทำรายงานการประเมินผลกระทบสิ่งแวดล้อมของโครงการทางหลวง (Guideline for preparation of environmental impact statement of a road scheme) (ฉบับปรับปรุงครั้งที่ 7 : ตุลาคม พ.ศ. 2564) ซึ่งจัดทำโดยกลุ่มงานสิ่งแวดล้อม สำนักแผนงานกรมทางหลวง ร่วมกับคู่มือ “ระบบการประเมินผลกระทบสิ่งแวดล้อมของประเทศไทย, กันยายน พ.ศ. 2564” ของสำนักงานนโยบายและแผนทรัพยากรธรรมชาติและสิ่งแวดล้อม (สผ.) ครอบคลุมองค์ประกอบหลักทางสิ่งแวดล้อม 4 ด้าน ได้แก่ ทรัพยากรสิ่งแวดล้อมทางกายภาพ ทรัพยากรสิ่งแวดล้อมทางชีวภาพ คุณค่าการใช้ประโยชน์ของมนุษย์ และคุณค่าคุณภาพชีวิต ครอบคลุมปัจจัยผลกระทบสิ่งแวดล้อมทั้ง 38 ปัจจัย มาประเมินผลกระทบด้วยวิธี Matrix ซึ่งแสดงความสัมพันธ์ระหว่างกิจกรรมของโครงการกับผลกระทบสิ่งแวดล้อม น้ำหนักความสำคัญของปัจจัยทางด้านสิ่งแวดล้อม (Importance) และความรุนแรงของผลกระทบ (Magnitude) ครอบคลุมถึงผลกระทบที่เกิดจากกิจกรรมต่างๆ ของโครงการ ทั้งในระยะเตรียมการก่อสร้าง ระยะก่อสร้าง และระยะดำเนินการและบำรุงรักษา ทั้งด้านบวกและด้านลบ เพื่อนำปัจจัยด้านสิ่งแวดล้อมที่มีนัยสำคัญไปศึกษาเพิ่มเติมในชั้นรายละเอียดเพื่อกำหนดมาตรการเฉพาะรองรับผลกระทบ

1.5.1.2 องค์ประกอบและปัจจัยด้านสิ่งแวดล้อมที่ทำการศึกษา

การศึกษามูลค่าผลกระทบสิ่งแวดล้อมเบื้องต้น ได้กำหนดให้ครอบคลุมทรัพยากรสิ่งแวดล้อมทั้ง 4 ด้าน ได้แก่ ทรัพยากรสิ่งแวดล้อมทางด้านกายภาพ ทรัพยากรสิ่งแวดล้อมทางด้านชีวภาพ คุณค่าการใช้ประโยชน์ของมนุษย์ และคุณค่าต่อคุณภาพชีวิต โดยมีองค์ประกอบของปัจจัยย่อยทั้งสิ้น 38 ปัจจัย ดังตารางที่ 1.5-1

ตารางที่ 1.5-1 <<กลับไปยังสารบัญ
ปัจจัยทางด้านสิ่งแวดล้อมและประเด็นในการประเมินผลกระทบสิ่งแวดล้อมเบื้องต้น

องค์ประกอบและปัจจัยทางด้านสิ่งแวดล้อม	ประเด็นในการประเมินผลกระทบ
1. ทรัพยากรสิ่งแวดล้อมด้านกายภาพ	
1.1 ภูมิสารสนเทศ	■ ผลกระทบต่อการเปลี่ยนแปลงสภาพภูมิประเทศ
1.2 ทรัพยากรดิน	■ ผลกระทบจากการสูญเสียดินหรือการเคลื่อนย้ายดินออกจากบริเวณเดิม ■ ผลกระทบต่อการเปลี่ยนแปลงเสถียรภาพและการทรุดตัวของดิน ■ ผลกระทบต่อการเปลี่ยนแปลงโครงสร้างของดิน ■ ผลกระทบต่อการปนเปื้อนในดิน ■ ผลกระทบต่อการชะล้างพังทลายของดิน
1.3 ธรณีวิทยา	■ ผลกระทบด้านธรณีวิทยา ■ ผลกระทบจากการเกิดแผ่นดินไหวที่อาจเกิดขึ้นต่อโครงการ
1.4 ทรัพยากรแร่ธาตุ	■ ผลกระทบต่อการสูญเสียประโยชน์ในการใช้ทรัพยากรแร่ธาตุ
1.5 น้ำผิวดิน	■ ผลกระทบต่อการเปลี่ยนแปลงอุทกวิทยาน้ำผิวดิน ■ ผลกระทบต่อการเปลี่ยนแปลงคุณภาพน้ำผิวดิน
1.6 น้ำใต้ดิน	■ ผลกระทบต่อการเปลี่ยนแปลงสภาพอุทกวิทยาน้ำใต้ดิน ■ ผลกระทบต่อการเปลี่ยนแปลงคุณภาพน้ำใต้ดิน
1.7 น้ำทะเล	■ ผลกระทบต่อการเปลี่ยนแปลงทางสมุทรศาสตร์
1.8 อากาศและบรรยากาศ	■ ผลกระทบจากการฟุ้งกระจายของฝุ่นละอองที่เกิดจากการดำเนินโครงการต่อพื้นที่ อ่อนไหวทางด้านสิ่งแวดล้อม ■ ผลกระทบจากการเพิ่มขึ้นของมลพิษทางอากาศจากยานพาหนะ/เครื่องจักรต่อพื้นที่ อ่อนไหวทางด้านสิ่งแวดล้อม
1.9 เสียง	■ ผลกระทบเสียงรบกวนจากการดำเนินโครงการต่อพื้นที่อ่อนไหวด้านสิ่งแวดล้อม
1.10 ความสั่นสะเทือน	■ ผลกระทบจากความสั่นสะเทือนที่มีต่อพื้นที่อ่อนไหวทางด้านสิ่งแวดล้อม
2. ทรัพยากรสิ่งแวดล้อมด้านชีวภาพ	
2.1 ระบบนิเวศ	■ ผลกระทบต่อการเปลี่ยนแปลงระบบนิเวศบนบก ■ ผลกระทบต่อการเปลี่ยนแปลงระบบนิเวศทางน้ำ
2.2 สัตว์ในระบบนิเวศ	■ ผลกระทบต่อการรบกวนแหล่งที่อยู่อาศัย แหล่งหากิน และแหล่งหลบภัยของสัตว์ ในระบบนิเวศ
2.3 พืชในระบบนิเวศ	■ ผลกระทบต่อพืชในระบบนิเวศ
2.4 สิ่งมีชีวิตหายาก	■ ผลกระทบต่อสิ่งมีชีวิตหายาก
3. คุณค่าการใช้ประโยชน์ของมนุษย์	
3.1 น้ำเพื่อการอุปโภคและบริโภค	■ ผลกระทบต่อปริมาณและคุณภาพน้ำอุปโภคและบริโภคของประชาชน
3.2 การคมนาคมขนส่ง	■ ผลกระทบต่อการกีดขวาง/เป็นอุปสรรคต่อการสัญจร/การจราจรของโครงข่าย เส้นทางคมนาคมหลัก และโครงข่ายคมนาคมในท้องถิ่น ■ ผลกระทบต่อการกีดขวาง/เป็นอุปสรรคต่อการสัญจร/การจราจรของโครงข่ายเส้นทาง คมนาคมทางน้ำ
3.3 สาธารณูปโภค	■ ผลกระทบจากการรื้อย้ายสาธารณูปโภค
3.4 พลังงาน	■ ผลกระทบจากการเพิ่มของการใช้พลังงานของโครงการ
3.5 การควบคุมน้ำท่วมและการระบายน้ำ	■ ผลกระทบต่อการกีดขวางการไหลของน้ำตามสภาพธรรมชาติ/ลดประสิทธิภาพ การระบายน้ำ/ระบบควบคุมน้ำท่วมและการระบายน้ำที่มีอยู่เดิม

ตารางที่ 1.5-1 (ต่อ) <<กลับไปยังสารบัญ

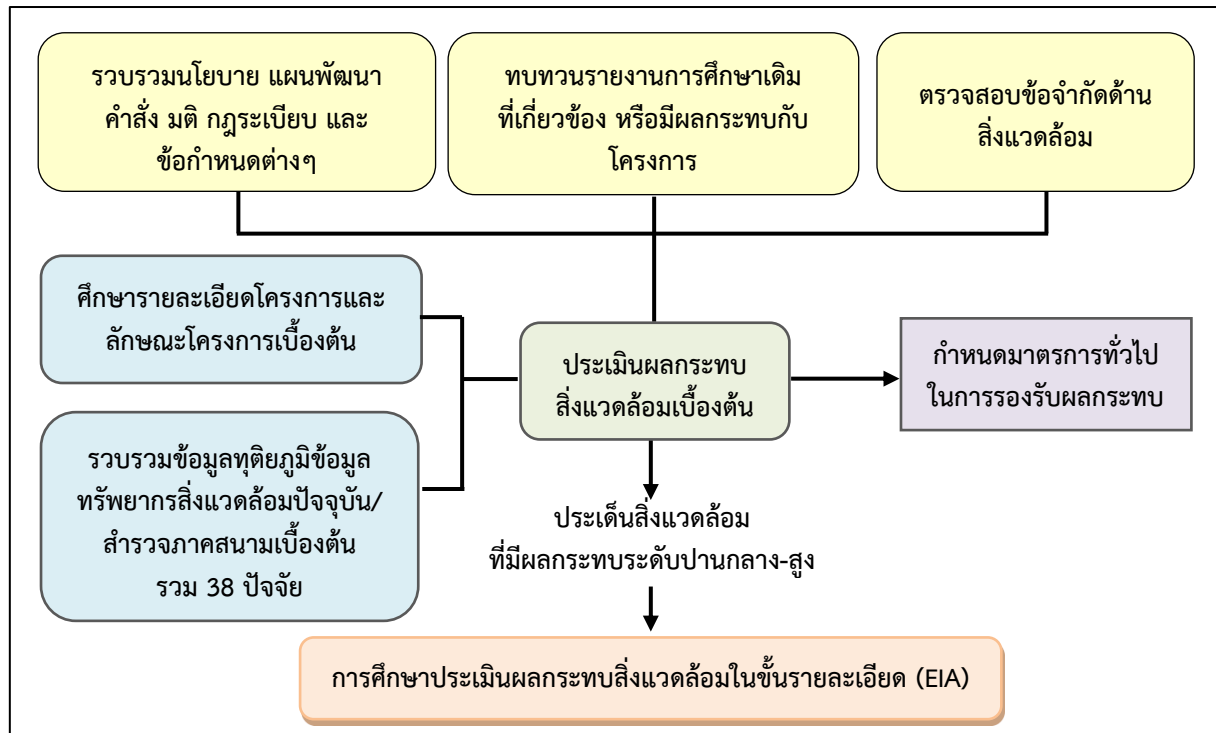
ปัจจัยทางด้านสิ่งแวดล้อมและประเด็นในการประเมินผลกระทบสิ่งแวดล้อมเบื้องต้น

องค์ประกอบและปัจจัยทางด้านสิ่งแวดล้อม	ประเด็นในการประเมินผลกระทบ
3.6 การเกษตรกรรม	■ ผลกระทบต่อการสูญเสียพื้นที่เกษตรกรรม การเลี้ยงสัตว์ การประมงและการเพาะเลี้ยงสัตว์น้ำ
3.7 การอุตสาหกรรม	■ ผลกระทบต่อการประกอบการอุตสาหกรรม
3.8 เหมืองแร่	■ ผลกระทบต่อการทำเหมืองแร่
3.9 สันทนาการ	■ ผลกระทบต่อการสูญเสียแหล่งท่องเที่ยว/พื้นที่สันทนาการ
3.10 การใช้ที่ดิน	■ ผลกระทบจากการเปลี่ยนแปลงการใช้ประโยชน์ที่ดินจากสภาพปัจจุบัน
4. คุณค่าต่อคุณภาพชีวิต	
4.1 เศรษฐกิจ-สังคม	■ ผลกระทบต่อโครงสร้างความสัมพันธ์ทางสังคมของชุมชน ■ ผลกระทบด้านเศรษฐกิจของชุมชน
4.2 การโยกย้ายและการเวนคืน	■ ผลกระทบต่อการโยกย้ายถิ่นฐาน การสูญเสียทรัพย์สินและกรรมสิทธิ์ที่ดิน
4.3 การศึกษา	■ ผลกระทบต่อการพัฒนาทางการศึกษา/โอกาสในการเข้ารับการศึกษ
4.4 การสาธารณสุข	■ ผลกระทบต่อปัญหาด้านสาธารณสุขของชุมชน
4.5 อาชีวอนามัย	■ ผลกระทบจากโรคและการบาดเจ็บต่อสุขภาพและอนามัยเนื่องจากอุบัติเหตุจากการทำงานของคนงาน
4.6 การแบ่งแยก	■ ผลกระทบต่อความสะดวกในการเดินทางติดต่อระหว่างคนในชุมชน รวมถึงการเข้าถึงพื้นที่ที่ต้องการ
4.7 อุบัติเหตุและความปลอดภัย	■ ผลกระทบต่อความเสี่ยงในการเกิดอุบัติเหตุของผู้ใช้รถ/ถนนและคนเดินเท้า/จุดเสี่ยงต่อการเกิดอุบัติเหตุ
4.8 ความปลอดภัยในสังคม	■ ผลกระทบต่อการเกิดอาชญากรรมและการเกิดความไม่ปลอดภัยในสังคม
4.9 สุขภาพ	■ ผลกระทบต่อการจัดการขยะมูลฝอย ของเสีย และน้ำเสียของชุมชน
4.10 สารอันตราย	■ ผลกระทบจากสารอันตรายที่ใช้ในกิจกรรมโครงการ
4.11 ความสำคัญเฉพาะต่อชุมชน	■ ผลกระทบต่อสิ่งปลูกสร้างที่มีความสำคัญเฉพาะต่อชุมชน
4.12 ผู้ใช้ทาง	■ ผลกระทบต่อระยะเวลาที่ใช้ในการเดินทาง
4.13 ประวัติศาสตร์และโบราณคดี	■ ผลกระทบต่อการถูกทำลายหรือทำให้เสียหายต่อโบราณสถาน/โบราณวัตถุ แหล่งโบราณคดี อุทยานประวัติศาสตร์ สิ่งมีคุณค่าทางประวัติศาสตร์ แหล่งศิลปกรรม ย่านเก่า วัฒนธรรม และงานประเพณีต่างๆ
4.14 สุนทรียภาพ	■ ผลกระทบต่อการเปลี่ยนแปลงทัศนียภาพหรือการลดคุณค่าของภูมิทัศน์/ทัศนียภาพ

ที่มา : ปรับจากแนวทางในการจัดทำรายงานการประเมินผลกระทบสิ่งแวดล้อมของโครงการทางหลวง (Guideline for Preparation of Environmental Impact Statement of a Road Scheme) (ฉบับปรับปรุงครั้งที่ 7 เดือนตุลาคม พ.ศ. 2564) กลุ่มงานสิ่งแวดล้อม สำนักแผนงาน กรมทางหลวง

1.5.1.3 ขั้นตอนและวิธีการศึกษาผลกระทบสิ่งแวดล้อมเบื้องต้น

การศึกษาผลกระทบสิ่งแวดล้อมเบื้องต้นจะดำเนินการให้ครอบคลุมพื้นที่ศึกษาโครงการ โดยมีขั้นตอนหลักในการศึกษา (รูปที่ 1.5-1) ดังนี้



รูปที่ 1.5-1 ขั้นตอนการศึกษาผลกระทบสิ่งแวดล้อมเบื้องต้น <<กลับไปยังสารบัญ

(1) การทบทวนรายงานการศึกษาเดิมและตรวจสอบข้อจำกัดด้านสิ่งแวดล้อม

ดำเนินการรวบรวมและศึกษาทบทวนข้อมูลรายงานการศึกษาที่เกี่ยวข้อง ดังนี้

- ❑ รวบรวม ตรวจสอบ ศึกษาทบทวนผลการศึกษาโครงการที่เกี่ยวข้องหรือมีผลกระทบต่อโครงการ ซึ่งประกอบด้วยรายงานหรือเอกสารต่างๆ รวมถึงงานศึกษาวิจัยโครงการที่อยู่ในพื้นที่ใกล้เคียงหรือมีส่วนเกี่ยวข้องกับโครงการและพื้นที่ศึกษา
- ❑ รวบรวมนโยบาย กฎหมาย กฎระเบียบ หรือวิธีปฏิบัติ โดยเฉพาะทางด้านการพัฒนาด้านโครงสร้างพื้นฐาน การอพยพและการชดเชย การอนุรักษ์ทรัพยากรธรรมชาติและสิ่งแวดล้อม และอื่นๆที่เกี่ยวข้อง
- ❑ รวบรวมตรวจสอบแผนที่และข้อจำกัดของพื้นที่อันไหนต่อการได้รับผลกระทบ ได้แก่ พื้นที่อนุรักษ์ด้านป่าไม้ พื้นที่ตามผังเมืองรวม สถานที่สำคัญทางศาสนา สถานพยาบาล สถาบันการศึกษา แหล่งโบราณคดี เป็นต้น

(2) รวบรวมและทบทวนข้อมูลรายละเอียดโครงการ

- ❑ หลักการเหตุผลและความเป็นมา วัตถุประสงค์ของโครงการ
- ❑ รูปแบบทางด้านวิศวกรรม
- ❑ ขั้นตอนการก่อสร้างและการจัดการงานก่อสร้าง

❑ แผนในการดูแลบำรุงรักษาเส้นทางโครงการ

หากพบว่าการปรับปรุงรูปแบบรายละเอียดโครงการประเด็นใดที่อาจทำให้มีผลกระทบต่อสิ่งแวดล้อมลดลงหรือส่งเสริมให้ดีขึ้น จะพิจารณาปรับปรุงตามความเหมาะสม

(3) การศึกษาข้อมูลทรัพยากรสิ่งแวดล้อมปัจจุบัน

การศึกษาข้อมูลทรัพยากรสิ่งแวดล้อมปัจจุบันเบื้องต้น จะดำเนินการในช่วงเดือนแรกของการศึกษา โดยจะมีการรวบรวมทบทวนข้อมูลทุติยภูมิที่เกี่ยวข้องร่วมกับการสำรวจข้อมูลภาคสนามให้มีข้อมูลเพียงพอสำหรับการประเมินผลกระทบในขั้นเบื้องต้น ดังนี้

❑ รวบรวมและทบทวนข้อมูลทุติยภูมิที่เกี่ยวข้องให้ครอบคลุมทรัพยากรสิ่งแวดล้อมทุกปัจจัย

❑ สำรวจภาคสนามเบื้องต้น (ตรวจเยี่ยมพื้นที่โครงการ) เพื่อรวบรวมข้อมูลที่เกี่ยวข้องมาศึกษาและวิเคราะห์ข้อมูลด้านทรัพยากรสิ่งแวดล้อมในบริเวณ ทั้งในพื้นที่ศึกษาหลักและครอบคลุมพื้นที่ใกล้เคียงที่ผลกระทบอาจเกี่ยวเนื่องไปถึง รวมถึงการไปเข้าพบและนำเสนอโครงการกับผู้นำชุมชนและหน่วยงานที่เกี่ยวข้องในพื้นที่ศึกษา

❑ สำรวจภาคสนามในขั้นตอนการศึกษาผลกระทบสิ่งแวดล้อมเบื้องต้น (IEE) หลังจากทบทวนข้อมูลทุติยภูมิที่รวบรวมมาแล้วพบว่าปัจจัยทรัพยากรสิ่งแวดล้อมใดที่มีข้อมูลล้าสมัยหรือไม่เพียงพอสำหรับการศึกษาในขั้น IEE ที่ปรึกษาได้ทำการสำรวจข้อมูลทรัพยากรสิ่งแวดล้อมในภาคสนามเพิ่มเติมในบางประเด็นที่ไม่มีข้อมูลทุติยภูมิสนับสนุน และ/หรือข้อมูลที่มีอยู่ไม่เพียงพอที่จะใช้ในการประเมินผลกระทบสิ่งแวดล้อมเบื้องต้น

❑ วิเคราะห์ข้อมูลทรัพยากรสิ่งแวดล้อมปัจจุบัน โดยพิจารณาข้อมูลในอดีต ปัจจุบัน และแนวโน้มในอนาคต

(4) การประเมินผลกระทบสิ่งแวดล้อมเบื้องต้น

เป็นขั้นตอนการศึกษาทบทวนเพื่อประเมินผลกระทบสิ่งแวดล้อมเบื้องต้น ทั้งระดับความสำคัญและความรุนแรงของผลกระทบ ดังนี้

❑ ประเมินผลกระทบสิ่งแวดล้อมเบื้องต้นด้วยวิธี Matrix โดยการประเมินดังกล่าวครอบคลุมถึงผลกระทบที่เกิดจากกิจกรรมต่างๆ ของโครงการ ทั้งในระยะเตรียมการก่อสร้าง ระยะก่อสร้าง และระยะดำเนินการ รวมทั้งพิจารณาโครงการอื่นๆ ที่อยู่ใกล้เคียงและมีแนวโน้มในการพัฒนาในอนาคต ซึ่งอาจมีผลกระทบต่อเนื่องกันทั้งด้านบวกและด้านลบ และสรุปประเด็นสิ่งแวดล้อมที่มีนัยสำคัญ

❑ ผลการประเมินผลกระทบสิ่งแวดล้อมเบื้องต้นจะนำไปสู่การกำหนดมาตรการรองรับผลกระทบโดยทั่วไปสำหรับโครงการนี้ และหากปัจจัยผลกระทบใดที่เป็นประเด็นผลกระทบหลัก จะต้องมีการศึกษาต่อไปในขั้นรายละเอียด (การศึกษา EIA) เพื่อกำหนดมาตรการเฉพาะรองรับต่อไป

(5) การกำหนดมาตรการด้านสิ่งแวดล้อม

เป็นการกำหนดมาตรการรองรับผลกระทบทั่วไปได้ดำเนินการไปควบคู่กับขั้นตอนการประเมินผลกระทบ โดยมาตรการดังกล่าวจะเสนอมาตรการครอบคลุมผลกระทบที่คาดว่าจะเกิดขึ้น ทุกองค์ประกอบปัจจัยทรัพยากรสิ่งแวดล้อม จากนั้นจะดำเนินการสรุปผลการศึกษาผลกระทบสิ่งแวดล้อมเบื้องต้นให้แล้วเสร็จก่อนจะเข้าสู่ขั้นตอนการศึกษาผลกระทบสิ่งแวดล้อมในระดับรายละเอียด (EIA)

1.5.1.4 สรุปผลการประเมินผลกระทบสิ่งแวดล้อมเบื้องต้น

การประเมินผลกระทบสิ่งแวดล้อมเบื้องต้นด้วยวิธี Matrix ได้ศึกษาครอบคลุมถึงผลกระทบที่เกิดจากกิจกรรมต่างๆ ของโครงการ ทั้งในระบเตรียมการก่อสร้าง ระยะก่อสร้าง และระยะดำเนินการ ครอบคลุม 4 องค์ประกอบหลัก ได้แก่ ทรัพยากรสิ่งแวดล้อมทางกายภาพ ทรัพยากรสิ่งแวดล้อมทางชีวภาพ คุณค่าการใช้ประโยชน์ของมนุษย์ และคุณค่าต่อคุณภาพชีวิต รวมทั้งสิ้น 38 ปัจจัย เพื่อคัดกรองและสรุปปัจจัยสิ่งแวดล้อมที่มีนัยสำคัญตั้งแต่ระดับปานกลางถึงระดับสูง นำไปศึกษาประเมินผลกระทบสิ่งแวดล้อมขั้นรายละเอียดต่อไป (รายละเอียดการประเมินผลกระทบสิ่งแวดล้อมเบื้องต้นด้วยวิธี Matrix แสดงดังภาคผนวก ฅ)

จากผลการประเมินผลกระทบสิ่งแวดล้อมเบื้องต้น พบว่า ปัจจัยที่ไม่มีผลกระทบและมีผลกระทบต่ำ มีจำนวน 18 ปัจจัย ได้แก่ ภูมิสังคมฐาน ธรณีวิทยา ทรัพยากรแร่ธาตุ น้ำใต้ดิน น้ำทะเล น้ำเพื่อการอุปโภคและบริโภค พลังงาน การอุตสาหกรรม เหมืองแร่ สันทนาการ การใช้ที่ดิน การโยกย้ายและการเวนคืน การศึกษา การแบ่งแยก ความปลอดภัยในสังคม สารอันตราย ความสำคัญเฉพาะต่อชุมชนและสุนทรียภาพ จึงไม่นำปัจจัยดังกล่าวมาศึกษาต่อ เนื่องจากไม่ได้รับผลกระทบจากกิจกรรมการพัฒนาโครงการ สำหรับปัจจัยที่มีผลกระทบทางด้านลบในระดับปานกลางถึงระดับสูง (มีนัยสำคัญ) มีจำนวน 20 ปัจจัย แต่เนื่องจากมีบางปัจจัยผลกระทบซึ่งแม้ว่าจากการประเมินผลกระทบเบื้องต้นจะเป็นประเด็นที่ไม่มีผลกระทบหรือมีผลกระทบในระดับต่ำ แต่ถือเป็นประเด็นที่น่าสนใจและยังคงต้องให้ความสำคัญ ได้แก่ ธรณีวิทยา ความปลอดภัยในสังคม และ สุนทรียภาพ ที่ปรึกษาจึงเสนอให้นำปัจจัยดังกล่าวไปศึกษาต่อในขั้นรายละเอียด (EIA) ดังนั้น สรุปปัจจัยสิ่งแวดล้อมที่จะนำไปศึกษาต่อในขั้นรายละเอียด (EIA) จำนวน 23 ปัจจัย ดังนี้

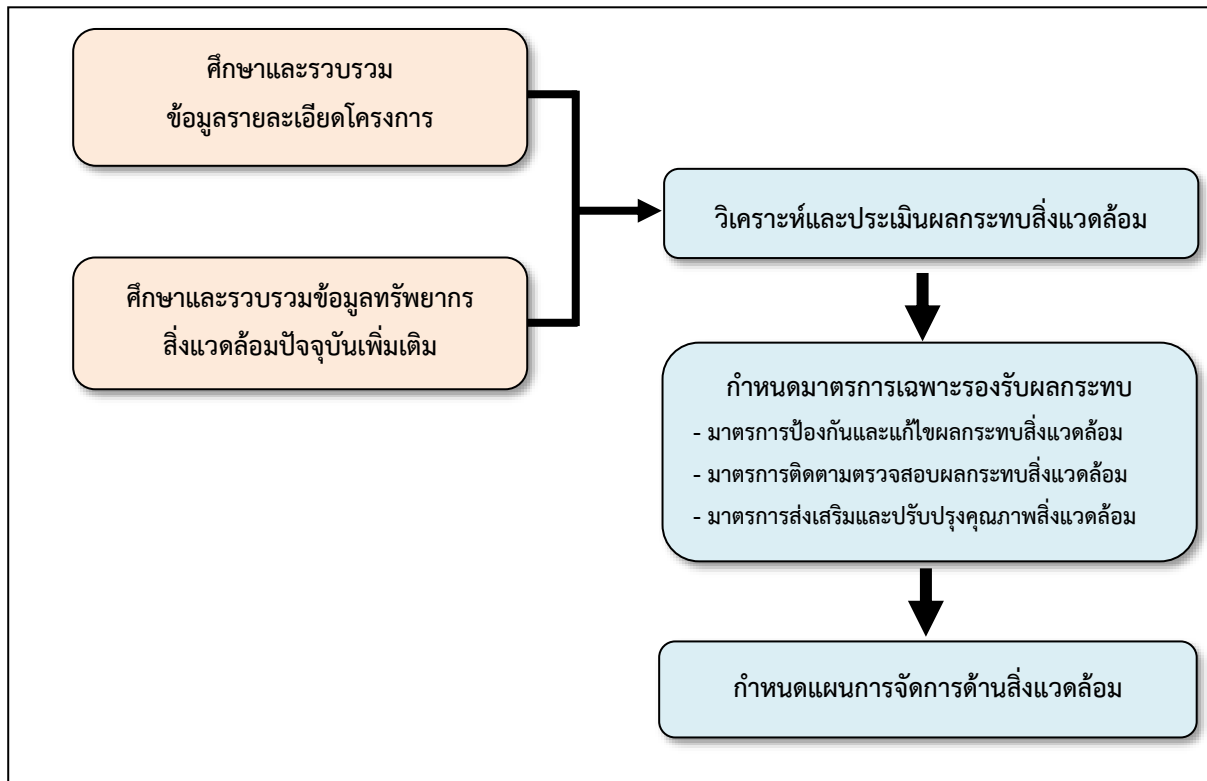
- (1) ทรัพยากรสิ่งแวดล้อมทางด้านกายภาพ จำนวน 6 ปัจจัย ได้แก่ ทรัพยากรดิน ธรณีวิทยา น้ำผิวดิน อากาศและบรรยากาศ เสียง และความสั่นสะเทือน
- (2) ทรัพยากรสิ่งแวดล้อมทางด้านชีวภาพ จำนวน 4 ปัจจัย ได้แก่ นิเวศวิทยาทางน้ำ สัตว์ในระบบนิเวศ พืชในระบบนิเวศ และสิ่งมีชีวิตหายาก
- (3) คุณค่าการใช้ประโยชน์ของมนุษย์ จำนวน 4 ปัจจัย ได้แก่ การคมนาคมขนส่ง สาธารณูปโภค การควบคุมน้ำท่วมและการระบายน้ำ และการเกษตรกรรม
- (4) คุณค่าต่อคุณภาพชีวิต จำนวน 9 ปัจจัย ได้แก่ เศรษฐกิจ-สังคม การสาธารณสุข อาชีวอนามัย อุบัติเหตุและความปลอดภัย ความปลอดภัยในสังคม สุขภาพ ภูมิทัศน์ ประวัติศาสตร์และโบราณคดี และ สุนทรียภาพ

1.5.2 การศึกษาผลกระทบสิ่งแวดล้อมขั้นรายละเอียด (EIA) <<กลับไปยังสารบัญ

เป็นการนำปัจจัยทางด้านสิ่งแวดล้อมที่มีนัยสำคัญจากการประเมินผลกระทบเบื้องต้นทั้ง 23 ปัจจัย มาศึกษา วิเคราะห์ และประเมินผลกระทบเพิ่มเติมอย่างละเอียด (รูปที่ 1.5-2) โดยมีขอบเขตขั้นตอนการศึกษา ดังนี้

(1) ศึกษาและรวบรวมข้อมูลรายละเอียดโครงการ

ดำเนินการศึกษาข้อมูลรายละเอียดโครงการ โดยพิจารณาองค์ประกอบต่างๆ ของโครงการ รูปแบบโครงสร้าง ขนาด วัสดุ กิจกรรมการก่อสร้างในแต่ละขั้นตอน เทคโนโลยีที่ใช้ในงานก่อสร้าง การจัดระบบงานก่อสร้าง สำนักงานสนามและบ้านพักคนงาน ขั้นตอนการเปิดบริการและการเตรียมระบบควบคุมในระยะดำเนินการ กิจกรรมการบำรุงรักษาและการบริหารโครงการช่วงเปิดดำเนินการ



รูปที่ 1.5-2 ขั้นตอนการวิเคราะห์ผลกระทบสิ่งแวดล้อมในชั้นรายละเอียด (EIA) <<กลับไปยังสารบัญ

(2) ศึกษาข้อมูลทรัพยากรสิ่งแวดล้อมปัจจุบัน

ผลการสำรวจภาคสนามซึ่งได้ดำเนินการมาตั้งแต่ระยะการศึกษาผลกระทบสิ่งแวดล้อมเบื้องต้น ได้นำมาใช้เป็นข้อมูลพื้นฐานเพื่อวางแผนในการสำรวจและเก็บตัวอย่างทรัพยากรสิ่งแวดล้อมเพิ่มเติมให้มีข้อมูลมากพอสำหรับการศึกษาผลกระทบชั้นรายละเอียด โดยคำนึงถึงความสอดคล้องกับช่วงฤดูกาลและครอบคลุมประเด็นทรัพยากรที่สำคัญที่คาดว่าจะได้รับผลกระทบด้วยวิธีการสำรวจและวิเคราะห์ตัวอย่างซึ่งเป็นไปตามหลักวิชาการและเป็นที่ยอมรับโดยทั่วไป ได้แก่

1. ตรวจวัดคุณภาพอากาศ ระดับเสียง และความสั่นสะเทือน ในบริเวณพื้นที่ซึ่งอ่อนไหวต่อการได้รับผลกระทบ จำนวน 2 ครั้ง ได้แก่ ครั้งที่ 1 ระหว่างวันที่ 28 เมษายน - 2 พฤษภาคม พ.ศ. 2564 (ช่วงลมมรสุมตะวันตกเฉียงใต้) และครั้งที่ 2 ระหว่างวันที่ 14-18 ตุลาคม พ.ศ. 2564 (ช่วงลมมรสุมตะวันออกเฉียงเหนือ)
2. เก็บตัวอย่างและวิเคราะห์คุณภาพน้ำผิวดินและนิเวศวิทยาทางน้ำ จำนวน 2 ครั้ง ได้แก่ ครั้งที่ 1 เมื่อวันที่ 18 กุมภาพันธ์ พ.ศ. 2566 (ฤดูแล้ง) และครั้งที่ 2 เมื่อวันที่ 3 มิถุนายน พ.ศ. 2566 (ฤดูฝน)
3. สำรวจพืชในระบบนิเวศที่ต้องรื้อย้ายและตัดฟันภายในเขตทางโครงการ ระหว่างวันที่ 22-24 ธันวาคม พ.ศ. 2565
4. สำรวจสัตว์ในระบบนิเวศบริเวณพื้นที่ศึกษาโครงการ จำนวน 5 ครั้ง ประกอบด้วย
 - 1) การสำรวจบริเวณพื้นที่นอกเขตห้ามล่าสัตว์ป่าอ่างเก็บน้ำห้วยตลาด จำนวน 2 ครั้ง ได้แก่ ครั้งที่ 1 ระหว่างวันที่ 19-21 สิงหาคม พ.ศ. 2565 (ฤดูฝน) และครั้งที่ 2 ระหว่างวันที่ 25-27 พฤศจิกายน พ.ศ. 2565 (ฤดูหนาว)

2) การสำรวจบริเวณในพื้นที่เขตห้ามล่าสัตว์ป่าอ่างเก็บน้ำห้วยตลาด จำนวน 3 ครั้ง ได้แก่ ครั้งที่ 1 ระหว่างวันที่ 2-4 มกราคม พ.ศ. 2566 (ฤดูหนาว) ครั้งที่ 2 ระหว่างวันที่ 1-3 เมษายน พ.ศ. 2566 (ฤดูร้อน) และครั้งที่ 3 ระหว่างวันที่ 9-11 มิถุนายน พ.ศ. 2566 (ฤดูฝน)

5. **สำรวจสภาพเศรษฐกิจ-สังคม และความคิดเห็นของประชาชน** และตัวแทนกลุ่มต่างๆ ในชุมชนบริเวณพื้นที่ศึกษา ระหว่างวันที่ 6-15 พฤศจิกายน พ.ศ. 2564

6. **สำรวจแหล่งโบราณคดี โบราณสถาน แหล่งประวัติศาสตร์ หรืออุทยานประวัติศาสตร์** ตามกฎหมายว่าด้วยโบราณสถาน โบราณวัตถุ ศิลปวัตถุและพิพิธภัณฑสถานแห่งชาติ ในพื้นที่ระยะ 1 กิโลเมตร จากกึ่งกลางแนวเส้นทางโครงการ ระหว่างวันที่ 28-29 สิงหาคม พ.ศ. 2564

(3) วิเคราะห์ข้อมูลและประเมินผลกระทบสิ่งแวดล้อม

เป็นการนำข้อมูลทั้งหมดจะถูกนำมาศึกษาวิเคราะห์เพื่อพิจารณากิจกรรมของโครงการในแต่ละประเด็นสัมพันธ์กับผลกระทบที่อาจเกิดขึ้นของแต่ละปัจจัยด้านสิ่งแวดล้อม รวมถึงประเด็นความสัมพันธ์ระหว่างแต่ละปัจจัยที่อาจเชื่อมโยงกัน โดยพิจารณาแสดงเปรียบเทียบกรณีที่มีโครงการและไม่มีโครงการ หรือแนวโน้มในอนาคต ซึ่งได้จำแนกกิจกรรมของโครงการเป็น 3 ระยะ ได้แก่ ระยะเตรียมการก่อสร้าง ระยะก่อสร้าง และระยะดำเนินการและบำรุงรักษา โดยมีการพิจารณาผลกระทบที่โครงการอาจมีต่อสิ่งแวดล้อม รวมถึงสภาพแวดล้อมที่อาจมีผลกระทบต่อการพัฒนาโครงการ ครอบคลุมถึงผลกระทบที่จะเกิดขึ้นจากตัวโครงการเอง และจากการพัฒนาโครงการอื่นๆ ในบริเวณใกล้เคียง ที่อาจมีผลต่อกัน หรืออาจจะเป็นผลกระทบที่สะสมร่วมกัน

นอกจากนี้ ผลการศึกษาจะวิเคราะห์หาสาเหตุของการเกิดผลกระทบทั้งทางตรงและทางอ้อม แสดงระดับความรุนแรงของผลกระทบซึ่งจะต้องใช้หลักวิชาการวิเคราะห์ซึ่งมีการอ้างอิงแหล่งที่มาและเป็นที่ยอมรับ เพื่อแสดงให้เห็นผลกระทบที่เกิดขึ้นในเชิงปริมาณให้มากที่สุด โดยลักษณะของผลกระทบจะแสดงแปรผันไปตามระยะเวลา (รายวัน รายสัปดาห์ รายเดือน รายปี ตามความเหมาะสม เพื่อประโยชน์ในการติดตามผลกระทบในอนาคต) สถานที่เกิดผลกระทบ ปริมาณมลพิษที่แหล่งกำเนิด และแหล่งรองรับผลกระทบ จึงจำเป็นที่ต้องระบุความชัดเจนของขนาดและระดับความรุนแรงผลกระทบที่เกิดขึ้น เพื่อนำไปสู่การกำหนดมาตรการเฉพาะที่จะสามารถลดหรือบรรเทาผลกระทบที่เกิดขึ้นให้มากที่สุดและเป็นที่ยอมรับจากสาธารณชน และจะดำเนินการรับฟังความเห็นจากประชาชนร่วมด้วยอย่างต่อเนื่อง นอกจากนี้การประเมินผลกระทบในทางบวกจะดำเนินการควบคู่ไปพร้อมกันเพื่อหามาตรการส่งเสริมหรือปรับปรุงคุณภาพสิ่งแวดล้อมปัจจุบันในบริเวณพื้นที่โครงการให้ดียิ่งขึ้น

(4) กำหนดมาตรการป้องกันและแก้ไขผลกระทบสิ่งแวดล้อม

เป็นการเสนอมาตรการเฉพาะรองรับผลกระทบสิ่งแวดล้อม เพื่อป้องกันแก้ไขและลดผลกระทบในแต่ละประเด็นผลกระทบที่เสนอเพิ่มเติมนอกเหนือไปจากสิ่งที่ได้ดำเนินการเป็นปกติทั่วไปของโครงการ หรือเป็นมาตรการที่มีรายละเอียดเพิ่มความชัดเจนจากมาตรการที่เสนอไว้แล้วจากผลการศึกษาผลกระทบสิ่งแวดล้อมเบื้องต้น (IEE) ให้มีความเหมาะสม สอดคล้องกับพื้นที่ และเป็นไปได้ในทางปฏิบัติ ทั้งระยะเตรียมการก่อสร้าง ระยะก่อสร้าง ระยะดำเนินการและบำรุงรักษา โดยแสดงแบบแปลนแผนผังรูปภาพประกอบระบุตำแหน่งขอบเขตและรูปแบบลักษณะของการดำเนินการ วิธีการดำเนินการ ค่าใช้จ่ายในการดำเนินการแต่ละมาตรการที่เสนอ ระบุมาตรการที่ต้องแสดงไว้ในแบบก่อสร้างหรือแสดงไว้ในเอกสารรายการประกอบแบบก่อสร้างหรือแสดงไว้ในสัญญาก่อสร้างโครงการ

(5) กำหนดมาตรการติดตามตรวจสอบผลกระทบสิ่งแวดล้อม

เป็นการเสนอมาตรการเพื่อนำมาใช้ในการติดตามตรวจสอบผลกระทบสิ่งแวดล้อมในประเด็นผลกระทบที่มีนัยสำคัญจากกิจกรรมของโครงการอย่างเหมาะสมและเป็นไปได้ในทางปฏิบัติ รวมถึงมาตรการใน

การตรวจสอบว่าได้มีการปฏิบัติตามมาตรการป้องกันและแก้ไขผลกระทบต่าง ๆ ที่ได้เสนอไว้หรือไม่ โดยแสดงหลักการและเหตุผลในการติดตามตรวจสอบ ตำแหน่งสถานีตรวจสอบ ขอบเขตของพื้นที่ วิธีการดำเนินการ การประเมินผล ผู้รับผิดชอบ ระยะเวลา รวมทั้งงบประมาณดำเนินการ

(6) กำหนดแผนการจัดการด้านสิ่งแวดล้อม

เป็นการสรุปข้อเสนอแนะในข้อ (4) และข้อ (5) โดยนำเสนอเป็นแผนปฏิบัติการด้านสิ่งแวดล้อมที่มีความเป็นไปได้ในทางปฏิบัติ ซึ่งระบุถึงวัตถุประสงค์ รูปแบบสิ่งที่ต้องดำเนินการ ตำแหน่งที่แน่ชัด ช่วงเวลา ระยะเวลา ผู้รับผิดชอบ งบประมาณ และผลลัพธ์ที่ได้ พร้อมทั้งเสนอรูปแบบวิธีการตรวจสอบการดำเนินการให้เป็นไปตามที่กำหนด ประกอบด้วย แผนปฏิบัติการป้องกันและแก้ไขผลกระทบสิ่งแวดล้อม และแผนปฏิบัติการติดตามผลกระทบสิ่งแวดล้อม รวมถึงแผนอื่น ๆ ที่อาจมีเพื่อเฝ้าระวังหรือส่งเสริมคุณภาพสิ่งแวดล้อม

1.6 การตรวจสอบข้อจำกัดและพื้นที่อ่อนไหวทางด้านสิ่งแวดล้อม <<กลับไปยังสารบัญ

1.6.1 กฎหมายที่เกี่ยวข้อง <<กลับไปยังสารบัญ

ที่ปรึกษาได้ทำการศึกษาคำสั่ง มติ กฎระเบียบ และข้อจำกัดต่างๆ รวมถึงรายงานการศึกษาต่างๆ ที่เกี่ยวข้อง ประกอบด้วย

(1) ประกาศกระทรวงทรัพยากรธรรมชาติและสิ่งแวดล้อม เรื่อง กำหนดโครงการ กิจการ หรือการดำเนินการ ซึ่งต้องจัดทำรายงานการประเมินผลกระทบสิ่งแวดล้อม และหลักเกณฑ์ วิธีการ และเงื่อนไขในการจัดทำรายงานการประเมินผลกระทบสิ่งแวดล้อม

ตามประกาศกระทรวงทรัพยากรธรรมชาติและสิ่งแวดล้อม เรื่อง กำหนดโครงการ กิจการ หรือการดำเนินการ ซึ่งต้องจัดทำรายงานการประเมินผลกระทบสิ่งแวดล้อม และหลักเกณฑ์ วิธีการ และเงื่อนไขในการจัดทำรายงานการประเมินผลกระทบสิ่งแวดล้อม พ.ศ. 2566 พบว่า การพัฒนาโครงการเข้าข่ายประเภทโครงการในลำดับที่ 20.1 และ 20.7 ซึ่งต้องจัดทำรายงานการประเมินผลกระทบสิ่งแวดล้อม (EIA) เสนอต่อ สผ. พิจารณา โดยสามารถสรุปผลการตรวจสอบดังตารางที่ 1.6-1

ตารางที่ 1.6-1 <<กลับไปยังสารบัญ

การตรวจสอบประเภทโครงการซึ่งต้องจัดทำรายงาน EIA ตามประกาศกระทรวงทรัพยากรธรรมชาติและสิ่งแวดล้อม

ลำดับ	ประเภทโครงการ กิจการ หรือการดำเนินการ	ผลการตรวจสอบ
19	ระบบทางพิเศษตามกฎหมายว่าด้วยการทางพิเศษ หรือโครงการที่มีลักษณะเช่นเดียวกับทางพิเศษ	ไม่เข้าข่าย เนื่องจากโครงการเป็นการปรับปรุงทางหลวงแผ่นดินระดับดินซึ่งไม่ใช่ระบบทางพิเศษ
20	ทางหลวงหรือถนน ซึ่งมีความหมายตามกฎหมายว่าด้วยทางหลวง ที่ตัดผ่านพื้นที่ดังต่อไปนี้ 20.1 พื้นที่เขตรักษาพันธุ์สัตว์ป่าและเขตห้ามล่าสัตว์ป่าตามกฎหมายว่าด้วยการสงวนและคุ้มครองสัตว์ป่า	เข้าข่าย เนื่องจากแนวเส้นทางโครงการตัดผ่านพื้นที่เขตห้ามล่าสัตว์ป่าอ่างเก็บน้ำห้วยตลาด (อ้างอิงหนังสือกรมอุทยานแห่งชาติ สัตว์ป่า และพันธุ์พืช ที่ ทส 0906.704/15539 ลงวันที่ 26 กรกฎาคม พ.ศ. 2566 ดังภาคผนวก ก2 ซึ่งได้แจ้งยืนยันการตรวจสอบขอบเขตพื้นที่เขตห้ามล่าสัตว์ป่าอ่างเก็บน้ำห้วยตลาดกับพื้นที่ศึกษาของโครงการว่า แนวเส้นทางโครงการและพื้นที่ศึกษาครอบคลุมในระยะ 500 เมตรจากกึ่งกลางแนวเส้นทาง อยู่ในเขตห้ามล่าสัตว์ป่าอ่างเก็บน้ำห้วยตลาด ซึ่งจากการตรวจสอบพบแนวเส้นทางโครงการและพื้นที่ศึกษา ช่วง กม. 13+637 ถึง 15+052 อยู่ในพื้นที่เขตห้ามล่าสัตว์ป่าอ่างเก็บน้ำห้วยตลาด)

ตารางที่ 1.6-1 (ต่อ) <<กลับไปยังสารบัญ

การตรวจสอบประเภทโครงการซึ่งต้องจัดทำรายงาน EIA ตามประกาศกระทรวงทรัพยากรธรรมชาติและสิ่งแวดล้อม

ลำดับ	ประเภทโครงการ กิจการ หรือการดำเนินการ	ผลการตรวจสอบ
20.2	พื้นที่เขตอุทยานแห่งชาติ ตามกฎหมายว่าด้วยอุทยานแห่งชาติ	ไม่เข้าข่าย เนื่องจากแนวเส้นทางโครงการไม่ได้ตัดผ่านพื้นที่เขตอุทยานแห่งชาติ (อ้างอิงหนังสือกรมอุทยานแห่งชาติ สัตว์ป่า และพันธุ์พืช ที่ ทส 0906.704/15539 ลงวันที่ 26 กรกฎาคม พ.ศ. 2566 ดังภาคผนวก ก2 พบว่า แนวเส้นทางโครงการไม่ได้ตัดผ่านพื้นที่เขตอุทยานแห่งชาติแต่อย่างใด)
20.3	พื้นที่ที่คณะกรรมการเห็นชอบกำหนดให้เป็นพื้นที่ชั้นคุณภาพลุ่มน้ำชั้นที่ 2	ไม่เข้าข่าย เนื่องจากแนวเส้นทางโครงการตัดผ่านพื้นที่เขตลุ่มน้ำชั้นที่ 5 ซึ่งไม่ใช่พื้นที่ชั้นคุณภาพลุ่มน้ำชั้นที่ 2 ตามมติคณะรัฐมนตรี (อ้างอิงหนังสือสำนักงานนโยบายและแผนทรัพยากรธรรมชาติและสิ่งแวดล้อม ที่ ทส 1008.6/7957 ลงวันที่ 24 เมษายน พ.ศ. 2566 แจ้งยืนยันผลการตรวจสอบขอบเขตชั้นคุณภาพลุ่มน้ำ แสดงดังภาคผนวก ก3 พบว่า แนวเส้นทางโครงการและพื้นที่ศึกษาโครงการ อยู่ในพื้นที่ชั้นคุณภาพลุ่มน้ำชั้นที่ 5)
20.4	พื้นที่ป่าชายเลนในเขตเป็นป่าสงวนแห่งชาติ	ไม่เข้าข่าย เนื่องจากพื้นที่ศึกษาโครงการไม่ได้ตัดผ่านพื้นที่ป่าชายเลนที่อยู่ในเขตป่าสงวนแห่งชาติ (อ้างอิงหนังสือกรมป่าไม้ ที่ ทส. 1603.5/7750 ลงวันที่ 26 พฤษภาคม พ.ศ. 2566 ดังภาคผนวก ก5 แจ้งยืนยันการตรวจสอบข้อมูลป่าไม้ พบว่า แนวเส้นทางโครงการไม่พาดผ่านพื้นที่ป่าสงวนแห่งชาติ แต่พื้นที่ศึกษา ระยะ 500 เมตรจากกึ่งกลางแนวเส้นทาง อยู่ในพื้นที่ป่าสงวนแห่งชาติปารอบอ่างเก็บน้ำห้วยจรเข้มาก จังหวัดบุรีรัมย์ ร่วมกับการตรวจสอบแนวเส้นทางโครงการซ้อนทับบนขอบเขตพื้นที่ป่าชายเลนที่อยู่ในเขตป่าสงวนแห่งชาติของกรมทรัพยากรทางทะเลและชายฝั่ง ดำเนินการเมื่อเดือนมีนาคม พ.ศ. 2564 พบว่า แนวเส้นทางโครงการไม่ได้ตั้งอยู่ในเขตพื้นที่ป่าชายเลนในเขตที่เป็นป่าสงวนแห่งชาติแต่อย่างใด)
20.5	พื้นที่ชายฝั่งทะเลในระยะ 50 เมตร ห่างจากระดับน้ำทะเลขึ้นสูงสุดตามปกติทางธรรมชาติ	ไม่เข้าข่าย เนื่องจากแนวเส้นทางโครงการไม่ได้ตัดผ่านพื้นที่ชายฝั่งทะเล
20.6	พื้นที่ที่อยู่ในหรือใกล้พื้นที่ชุ่มน้ำที่มีความสำคัญระหว่างประเทศ หรือแหล่งมรดกโลกที่ขึ้นบัญชีแหล่งมรดกโลกตามอนุสัญญาระหว่างประเทศ ในระยะทาง 2 กิโลเมตร	ไม่เข้าข่าย เนื่องจากพื้นที่ศึกษาโครงการในระยะ 2 กิโลเมตร ไม่พบพื้นที่ชุ่มน้ำที่มีความสำคัญระหว่างประเทศ หรือแหล่งมรดกโลกที่ขึ้นบัญชีแหล่งมรดกโลกตามอนุสัญญาระหว่างประเทศ (อ้างอิงหนังสือกรมทรัพยากรน้ำ ที่ ทส 0609/1991 ลงวันที่ 8 พฤษภาคม พ.ศ. 2566 แสดงดังภาคผนวก ก4 ซึ่งได้แจ้งยืนยันการตรวจสอบขอบเขตพื้นที่ชุ่มน้ำกับพื้นที่ศึกษาโครงการ พบว่า ในระยะ 2 กิโลเมตรจากกึ่งกลางแนวเส้นทาง ไม่พบพื้นที่ชุ่มน้ำที่มีความสำคัญระหว่างประเทศ (Ramsar sites))
20.7	พื้นที่ที่ตั้งอยู่ใกล้โบราณสถาน แหล่งโบราณคดี แหล่งประวัติศาสตร์ หรืออุทยานประวัติศาสตร์ตามกฎหมายว่าด้วยโบราณสถาน โบราณวัตถุ ศิลปวัตถุ และพิพิธภัณฑสถานแห่งชาติ ในระยะทาง 1 กิโลเมตร ยกเว้นถนนฝั่งเมือง ตามที่กำหนดไว้ในกฎหมายว่าด้วยการผังเมือง	เข้าข่าย ต้องจัดทำรายงาน EIA เนื่องจากพื้นที่ศึกษาระยะ 1 กิโลเมตรจากแนวเส้นทางโครงการ พบแหล่งโบราณคดีบ้านเสม็ด (ยังไม่ได้ขึ้นทะเบียน) มีระยะห่างประมาณ 995 เมตร (อ้างอิงหนังสือสำนักศิลปากรที่ 10 นครราชสีมา ที่ วธ 0420/1262 ลงวันที่ 24 เมษายน พ.ศ. 2566 แจ้งยืนยันการตรวจสอบข้อมูลโบราณสถาน โบราณวัตถุ ศิลปวัตถุ หรือหลักฐานทางโบราณคดีบริเวณพื้นที่ศึกษาโครงการ แสดงดังภาคผนวก ก8)
33	โครงการ กิจการ หรือการดำเนินการทุกประเภทที่อยู่ในพื้นที่ที่คณะกรรมการได้มีมติเห็นชอบกำหนดให้เป็นพื้นที่ลุ่มน้ำชั้นที่ 1 ยกเว้น 33.1 โครงการ กิจการ หรือการดำเนินการ การพัฒนาชุมชนและการจัดที่ดิน ที่ได้รับความเห็นชอบจากคณะรัฐมนตรี 33.2 โครงการ กิจการ หรือการดำเนินการในเขตป่าชุมชน ตามกฎหมายว่าด้วยป่าชุมชน 33.3 โครงการ กิจการ หรือการดำเนินการ ของหน่วยงานของรัฐที่ได้เข้าใช้ประโยชน์ก่อนวันที่ 17 มกราคม 2563 ซึ่งได้กำหนดการตามวัตถุประสงค์เดิม และไม่มีการขยายพื้นที่ให้แตกต่างไปจากเดิม	ไม่เข้าข่าย เนื่องจากแนวเส้นทางโครงการอยู่ในพื้นที่ชั้นคุณภาพลุ่มน้ำชั้นที่ 5 ตามมติคณะรัฐมนตรี (อ้างอิงหนังสือสำนักงานนโยบายและแผนทรัพยากรธรรมชาติและสิ่งแวดล้อม ที่ ทส 1009.6/7957 ลงวันที่ 24 เมษายน พ.ศ. 2566 ดังภาคผนวก ก3 แจ้งยืนยันผลการตรวจสอบขอบเขตชั้นคุณภาพลุ่มน้ำ พบว่า แนวเส้นทางโครงการและพื้นที่ศึกษาโครงการตั้งอยู่ในพื้นที่ชั้นคุณภาพลุ่มน้ำชั้นที่ 5)

(2) การตรวจสอบข้อกำหนดเงื่อนไขด้านสิ่งแวดล้อมตามมติคณะรัฐมนตรี เมื่อวันที่ 26 เมษายน พ.ศ.2554

จากการตรวจสอบการกำหนดประเภทและขนาดโครงการของหน่วยงานของรัฐที่ต้องเสนอรายงานการประเมินผลกระทบสิ่งแวดล้อม ตามมติคณะรัฐมนตรีเกี่ยวกับป่าอนุรักษ์เพิ่มเติม (13 กันยายน พ.ศ. 2537) และกลไกการดำเนินงานด้านการประเมินผลกระทบสิ่งแวดล้อมของโครงการต่างๆ ตามมติคณะรัฐมนตรี เมื่อวันที่ 26 เมษายน พ.ศ. 2554 พบว่าได้มีข้อกำหนดเกี่ยวกับโครงการพัฒนาด้านการคมนาคมสามารถสรุปผลการตรวจสอบ ดังตารางที่ 1.6-2 และรูปที่ 1.6-1

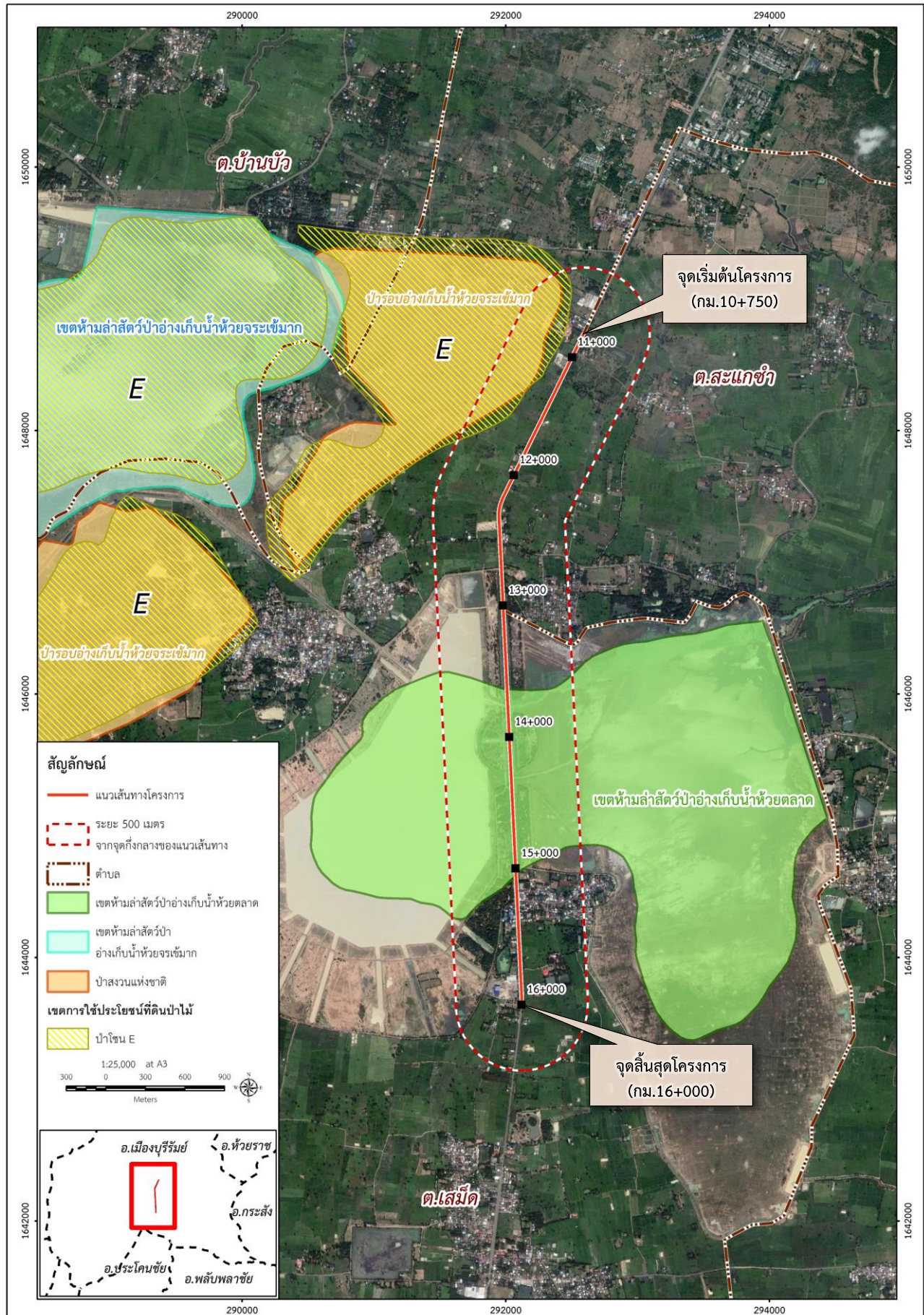
ตารางที่ 1.6-2 <<กลับไปยังสารบัญ

การตรวจสอบประเภทโครงการซึ่งต้องจัดทำรายงานผลกระทบสิ่งแวดล้อมเบื้องต้น
(Initial Environmental Examination) ตามมติคณะรัฐมนตรี เมื่อวันที่ 26 เมษายน พ.ศ. 2554

ข้อ	ประเภทโครงการ กิจการ หรือการดำเนินการ	ผลการตรวจสอบ
2	โครงการที่ต้องจัดทำรายงานผลกระทบสิ่งแวดล้อมเบื้องต้น (Initial Environmental Examination, IEE)	
2.4	โครงการก่อสร้างหรือขยายถนน และโครงการก่อสร้างคันทางใหม่ เพิ่มจากคันทางเดิมที่มีอยู่แล้ว ที่ผ่านพื้นที่ป่าอนุรักษ์เพิ่มเติม	<u>ไม่เข้าข่าย</u> เนื่องจากแนวเส้นทางโครงการไม่ได้ตัดผ่านพื้นที่ป่าอนุรักษ์เพิ่มเติม

(3) การตรวจสอบกฎกระทรวงให้ใช้บังคับผังเมืองรวม

จากการตรวจสอบข้อกำหนดการใช้ประโยชน์ที่ดินตามผังเมืองรวมจังหวัดบุรีรัมย์ พ.ศ. 2560 จากสำนักงานโยธาธิการและผังเมืองจังหวัดบุรีรัมย์ (หนังสือสำนักงานโยธาธิการและผังเมืองจังหวัดบุรีรัมย์ ที่ บร 0022.2/1302 ลงวันที่ 19 เมษายน พ.ศ. 2566 แสดงดังภาคผนวก ก1) พบว่า แนวเส้นทางโครงการตั้งอยู่ในเขตทางซึ่งเป็นพื้นที่ทางหลวงหมายเลข 2445 ตามแผนที่ท้ายกฎกระทรวงให้ใช้บังคับผังเมืองรวมจังหวัดบุรีรัมย์ พ.ศ. 2560 (ตามประกาศกฎกระทรวงในราชกิจจานุเบกษา เล่ม 134 ตอนที่ 13ก มีผลบังคับใช้ตั้งแต่วันที่ 31 มกราคม พ.ศ. 2560) สำหรับพื้นที่ศึกษาระยะ 500 เมตร จากกึ่งกลางแนวเส้นทางโครงการ อยู่ในที่ดิน 3 ประเภท ได้แก่ ที่ดินประเภทชุมชน (สีชมพู) ที่ดินประเภทที่โล่งเพื่อการรักษาคุณภาพสิ่งแวดล้อม (สีฟ้า) และที่ดินประเภทอนุรักษ์ป่าไม้ (สีเขียวอ่อนมีเส้นทแยงสีขาว) ซึ่งการพัฒนาโครงการเป็นการออกแบบขยายช่องจราจรจาก 2 ช่องจราจร เป็นทางหลวงขนาด 4 ช่องจราจร ภายในเขตทางเดิม เพื่อเพิ่มศักยภาพของโครงข่ายถนน ถือว่าสามารถดำเนินการในพื้นที่ได้ โดยไม่เข้าข่ายกิจการซึ่งห้ามใช้ประโยชน์ที่ดินตามที่กำหนดในกฎกระทรวงดังกล่าว (รูปที่ 1.6-2)



รูปที่ 1.6-1 เขตการใช้ประโยชน์ที่ดินป่าไม้บริเวณพื้นที่โครงการ <<กลับไปยังสารบัญ



รายงานฉบับสมบูรณ์

1.6.2 พื้นที่อนุรักษ์ด้านสิ่งแวดล้อม <<กลับไปยังสารบัญ

(1) เขตห้ามล่าสัตว์ป่า

จากการตรวจสอบขอบเขตพื้นที่เขตห้ามล่าสัตว์ป่าอ่างเก็บน้ำห้วยตลาด โดยกรมอุทยานแห่งชาติ สัตว์ป่า และพันธุ์พืช (หนังสือกรมอุทยานแห่งชาติ สัตว์ป่า และพันธุ์พืช ที่ ทส 0906.704/15539 ลงวันที่ 26 กรกฎาคม พ.ศ. 2566 แสดงดังภาคผนวก ก2) พบว่า แนวเส้นทางโครงการและพื้นที่ศึกษาระยะ 500 เมตร จากกึ่งกลางแนวเส้นทางโครงการ อยู่ในเขตห้ามล่าสัตว์ป่าอ่างเก็บน้ำห้วยตลาด เนื้อที่ประมาณ 1,025 ไร่ (รูปที่ 1.6-3)

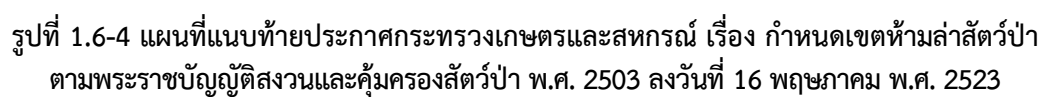
ทั้งนี้ ตามแผนที่แนบท้ายประกาศกระทรวงเกษตรและสหกรณ์ เรื่อง กำหนดเขตห้ามล่าสัตว์ป่าตามพระราชบัญญัติสงวนและคุ้มครองสัตว์ป่า พ.ศ. 2503 ลงวันที่ 16 พฤษภาคม พ.ศ. 2523 ดังรูปที่ 1.6-4 พบว่า แนวเส้นทางโครงการ ช่วง กม.13+637 ถึง 15+052 รวมระยะทาง 1.42 กิโลเมตร ตัดผ่านเขตห้ามล่าสัตว์ป่าอ่างเก็บน้ำห้วยตลาด

เนื่องจากแนวเส้นทางโครงการ ช่วง กม.13+637 ถึง กม.15+052 ซ้อนทับกับพื้นที่เขตห้ามล่าสัตว์ป่าอ่างเก็บน้ำห้วยตลาด ดังนั้น ขั้นตอนการดำเนินงานที่เกี่ยวข้องกับกรมอุทยานแห่งชาติ สัตว์ป่า และพันธุ์พืช จึงแบ่งเป็น 3 ช่วง คือ ช่วงแรกเป็นขั้นตอนของการขออนุญาตเข้าไปศึกษาหรือวิจัยทางวิชาการในพื้นที่เขตห้ามล่าสัตว์ป่าอ่างเก็บน้ำห้วยตลาด ซึ่งต้องดำเนินการให้แล้วเสร็จก่อนจะเข้าไปสำรวจทรัพยากรกายภาพและทรัพยากรชีวภาพในพื้นที่ศึกษาโครงการ จากนั้นช่วงที่ 2 เป็นการขออนุญาตใช้ประโยชน์พื้นที่เขตห้ามล่าสัตว์ป่าอ่างเก็บน้ำห้วยตลาด และช่วงที่ 3 เป็นการขออนุญาตปลูกป่าทดแทน รายละเอียดดังนี้

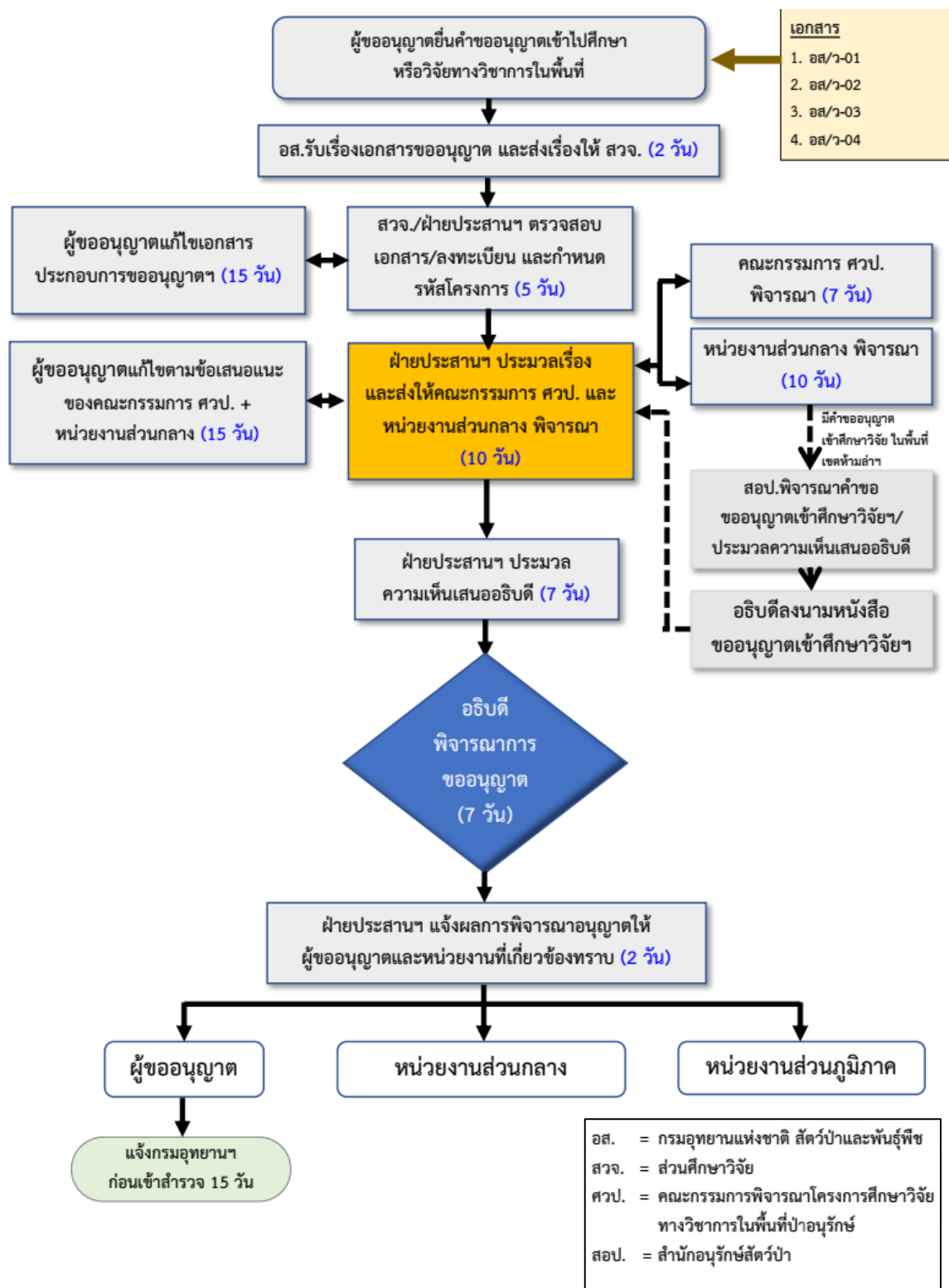
1) การขออนุญาตเข้าไปศึกษาหรือวิจัยทางวิชาการในเขตห้ามล่าสัตว์ป่าอ่างเก็บน้ำห้วยตลาด

เนื่องจากแนวเส้นทางโครงการและพื้นที่ศึกษาโครงการช่วง กม.13+637 ถึง กม.15+052 ขนาดพื้นที่ 1,025 ไร่ อยู่ในเขตห้ามล่าสัตว์ป่าอ่างเก็บน้ำห้วยตลาด ดังนั้น การเก็บตัวอย่างคุณภาพน้ำผิวดินและนิเวศวิทยาทางน้ำ การสำรวจทรัพยากรป่าไม้ และทรัพยากรสัตว์ป่าในบริเวณพื้นที่เขตห้ามล่าสัตว์ป่าอ่างเก็บน้ำห้วยตลาด ที่ปรึกษาต้องดำเนินการขออนุญาตเข้าศึกษาหรือวิจัยทางวิชาการในพื้นที่เขตห้ามล่าสัตว์ป่าอ่างเก็บน้ำห้วยตลาดต่อกรมอุทยานแห่งชาติ สัตว์ป่า และพันธุ์พืช ตามพระราชบัญญัติสงวนและคุ้มครองสัตว์ป่า พ.ศ. 2562 เพื่อให้กรมอุทยานแห่งชาติ สัตว์ป่า และพันธุ์พืช พิจารณาอนุญาตก่อนจึงจะสามารถเข้าดำเนินการสำรวจในพื้นที่ได้ (ขั้นตอนการขออนุญาตแสดงดังรูปที่ 1.6-5) ทั้งนี้ กรมอุทยานแห่งชาติ สัตว์ป่า และพันธุ์พืช ได้มีหนังสือ อนุญาตให้กรมทางหลวงเข้าไปศึกษาหรือวิจัยวิชาการในพื้นที่เขตห้ามล่าสัตว์ป่าอ่างเก็บน้ำห้วยตลาดเพื่อประกอบการประเมินผลกระทบสิ่งแวดล้อมของโครงการแล้ว ตามหนังสืออนุญาตเพื่อการสำรวจ การศึกษา การวิจัย หรือการทดลองทางวิชาการในเขตรักษาพันธุ์สัตว์ป่าหรือเขตห้ามล่าสัตว์ป่า ที่ ทส 0909.204/24518 ลงวันที่ 24 พฤศจิกายน พ.ศ. 2565 ดังภาคผนวก ก7





รายงานฉบับสมบูรณ์



รูปที่ 1.6-5 การขออนุญาตเข้าศึกษาหรือวิจัยทางวิชาการในพื้นที่อนุรักษ์ <<กลับไปยังสารบัญ

2) การขออนุญาตใช้ประโยชน์พื้นที่เขตห้ามล่าสัตว์ป่าอ่างเก็บน้ำห้วยตลาด

ตามบันทึกข้อความ สำนักการอนุญาต กรมป่าไม้ ที่ ทส 1602.34/ว 5281 ลงวันที่ 12 มีนาคม พ.ศ. 2563 เรื่อง ชักซ้อมแนวทางปฏิบัติเกี่ยวกับการขออนุญาตและการอนุญาตทำไม้ในเขตทางหลวง ข้อ 4.2 การทำไม้ในพื้นที่ หากพื้นที่ดังกล่าวมิได้มาจากที่ดินกรรมสิทธิ์หรือสิทธิครอบครองตามประมวลกฎหมายที่ดิน และมีได้อยู่ในเขตป่าสงวนแห่งชาติ ถือว่าพื้นที่ดังกล่าวยังคงเป็น “ป่า” ทั้งนี้ ตามหลักฐานการได้มาซึ่งเขตทางโครงการ โดยการครอบครอง (ดังรูปที่ 1.6-6) จึงเข้าข่าย ตามแนวทางของกรมป่าไม้ ที่ระบุว่าพื้นที่เขตทางที่ได้มาจากที่ดินกรรมสิทธิ์หรือสิทธิครอบครอง ตามประมวลกฎหมายที่ดิน ถือว่าบริเวณนั้นไม่เป็น “ป่า”

หมวดหลวงบุรีรัมย์			แขวงทางหลวงบุรีรัมย์		สำนักทางหลวงที่ 10 (นครราชสีมา)	
ทางหลวงหมายเลข 2445 0101			ตอน บุรีรัมย์ - แสงโสม			
ระหว่าง กม. 0+546 - กม. 20+000			ระยะทาง 19,454 กม.			
ที่	ระหว่าง กม.		เขตทางในปัจจุบัน		หลักฐานการได้มา	หมายเหตุ
	จาก กม.	ถึง กม.	ซ้ายทาง (ม.)	ขวาทาง (ม.)	ได้มาแต่เมื่อใด	
1	0-546	20+000	20.00	20.00	โดยการครอบครอง	

รูปที่ 1.6-6 บัญชีเขตทาง แสดงหลักฐานการได้มาซึ่งเขตทางโครงการ โดยการครอบครอง

<<กลับไปยังสารบัญ

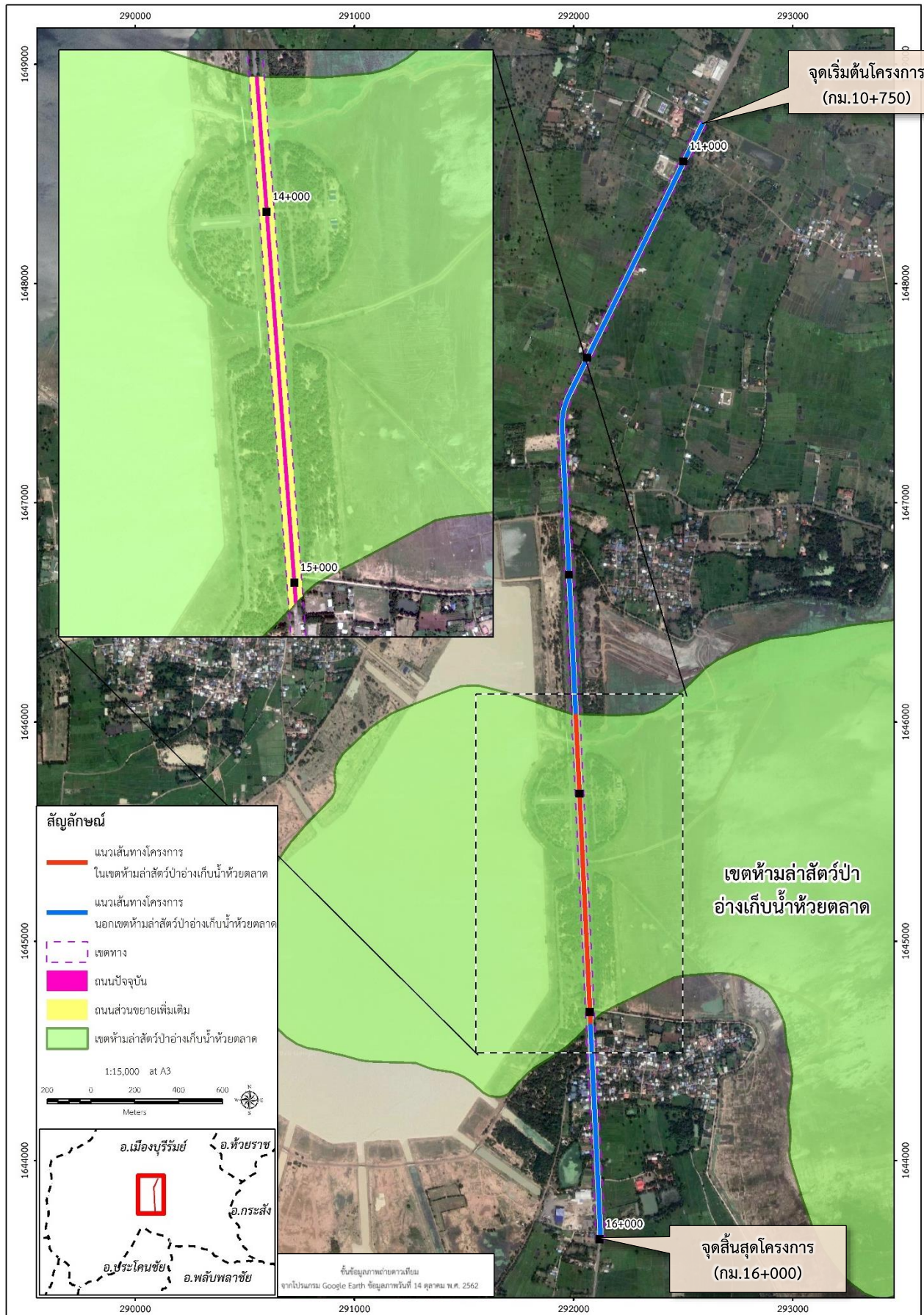
เนื่องจากแนวเส้นทางโครงการมีพื้นที่ซ้อนทับกับพื้นที่เขตห้ามล่าสัตว์ป่าอ่างเก็บน้ำห้วยตลาด ของกรมอุทยานแห่งชาติ สัตว์ป่า และพันธุ์พืช ดังนั้น ในขั้นตอนเตรียมการก่อสร้าง กรมทางหลวงต้องดำเนินการขอใช้ประโยชน์พื้นที่ในเขตห้ามล่าสัตว์ป่าอ่างเก็บน้ำห้วยตลาด ตามระเบียบกรมอุทยานแห่งชาติ สัตว์ป่า และพันธุ์พืช ว่าด้วยการอนุญาตให้กระทำการในเขตรักษาพันธุ์สัตว์ป่าและเขตห้ามล่าสัตว์ป่าตามมาตรา 53 วรรคสาม มาตรา 54 วรรคสอง มาตรา 55 วรรคสาม มาตรา 67 วรรคสอง และมาตรา 71 วรรคหนึ่ง แห่งพระราชบัญญัติสงวนและคุ้มครองสัตว์ป่า พ.ศ. 2562 พ.ศ. 2565 โดยมีพื้นที่ที่ต้องขอใช้ประโยชน์ รวมทั้งสิ้น 56,800 ตารางเมตร หรือ 35.51 ไร่ รายละเอียดดังนี้ (รูปที่ 1.6-7)

1. พื้นที่ผิวจราจรปัจจุบันช่วงที่ผ่านเขตห้ามล่าสัตว์ป่าอ่างเก็บน้ำห้วยตลาด มีความกว้าง 10.0 เมตร ยาว 1,420 เมตร พื้นที่ 14,200 ตร.ม. (10 ม.×1,420 ม.) หรือ 8.88 ไร่ เนื่องจากพื้นที่ผิวจราจรปัจจุบันยังไม่ได้กั้นออกจากพื้นที่เขตห้ามล่าสัตว์ป่าอ่างเก็บน้ำห้วยตลาด ดังนั้น การปรับปรุงผิวจราจรในพื้นที่ส่วนนี้ กรมทางหลวงต้องดำเนินการขอใช้พื้นที่จากกรมอุทยานแห่งชาติ สัตว์ป่า และพันธุ์พืช

2. พื้นที่ ถัดจากผิวจราจรปัจจุบันออกไปจนสุดเขตทาง (เขตทางกว้าง 40 เมตร หักผิวจราจรปัจจุบันออก 10 เมตร เหลือ 30 เมตร) พื้นที่เท่ากับ 42,600 ตารางเมตร หรือ 26.63 ไร่ (30 ม.×1,420 ม.) ซึ่งกรมทางหลวงต้องดำเนินการขอใช้ประโยชน์พื้นที่ส่วนนี้จากกรมอุทยานแห่งชาติ สัตว์ป่า และพันธุ์พืช เช่นเดียวกับข้อ 1.

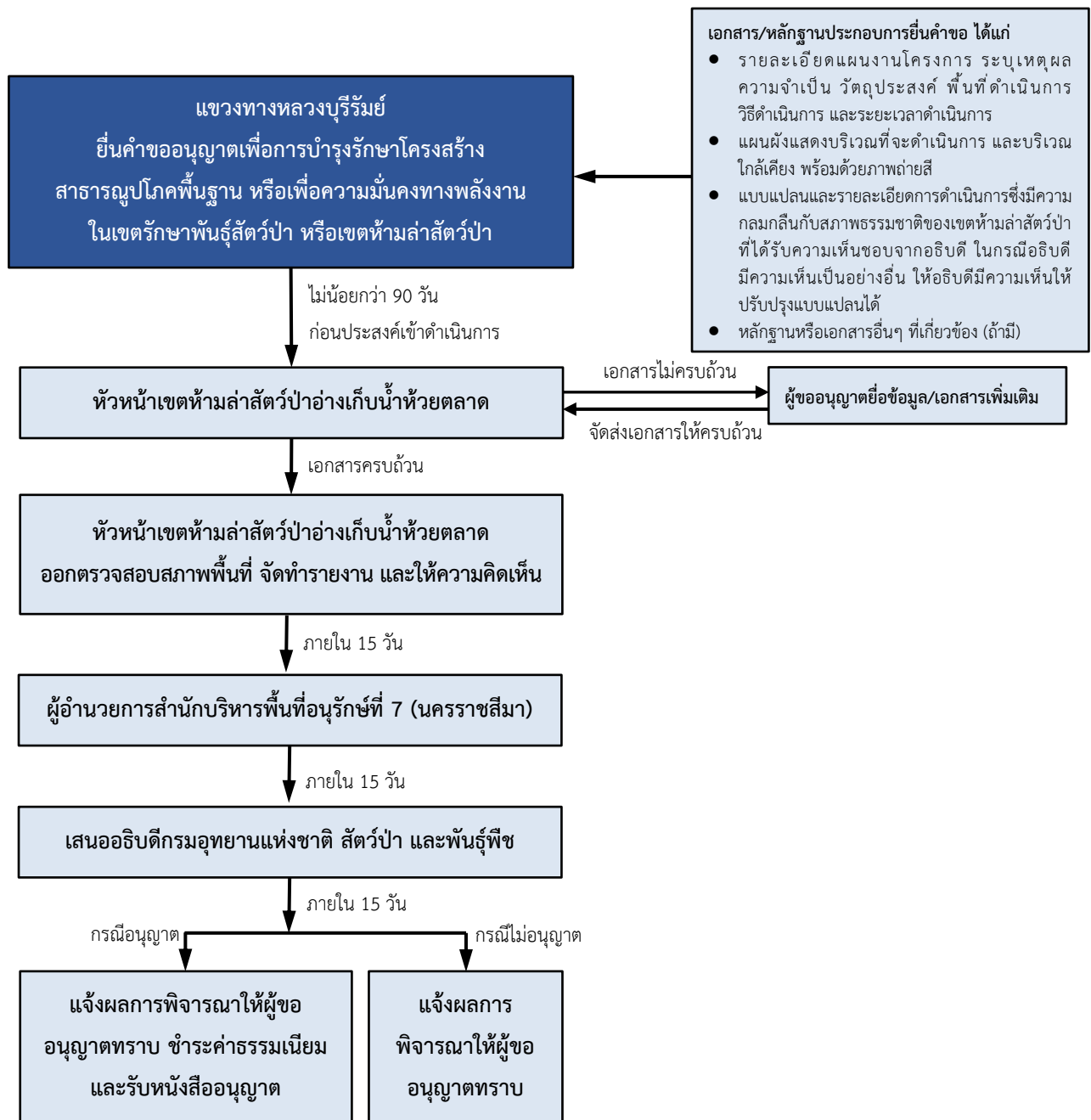
สำหรับขั้นตอนการขอใช้ประโยชน์พื้นที่เขตห้ามล่าสัตว์ป่าอ่างเก็บน้ำห้วยตลาด แสดงดัง

รูปที่ 1.6-8



รูปที่ 1.6-7 พื้นที่ขอใช้ประโยชน์ในเขตห้ามล่าสัตว์ป่าอ่างเก็บน้ำห้วยตลาด

<<กลับไปยังสารบัญ



ที่มา: ระเบียบกรมอุทยานแห่งชาติ สัตว์ป่า และพันธุ์พืช ว่าด้วยการอนุญาตให้กระทำการในเขตรักษาพันธุ์สัตว์ป่าและเขตห้ามล่าสัตว์ป่าตามมาตรา 53 วรรคสาม มาตรา 54 วรรคสอง มาตรา 55 วรรคสาม มาตรา 67 วรรคสอง และมาตรา 71 วรรคหนึ่ง แห่งพระราชบัญญัติสงวนและคุ้มครองสัตว์ป่า พ.ศ. 2562, พ.ศ. 2565

รูปที่ 1.6-8 แผนผังและขั้นตอนการขออนุญาตใช้ประโยชน์พื้นที่เขตห้ามล่าสัตว์ป่าอ่างเก็บน้ำห้วยตลาด

<<กลับไปยังสารบัญ

3) การปลูกป่าทดแทน

เนื่องจากการก่อสร้างเพื่อขยายช่องจราจรจาก 2 ช่อง เป็น 4 ช่องจราจร บนทางหลวงหมายเลข 2445 บริเวณ กม.10+750 ถึง กม.16+000 จำเป็นต้องมีการขยายผิวจราจรออกไปจากเดิม แต่ทั้งหมดจะดำเนินการอยู่ภายในเขตทางเดิม (เขตทางกว้างข้างละ 20 เมตร รวมความกว้างเขตทาง 40 เมตร) ซึ่งในระยะเตรียมการก่อสร้างจะมีการแผ้วถาง ปรับพื้นที่ และนำต้นไม้ออกไปจากบริเวณพื้นที่ก่อสร้าง ทั้งนี้ จากการตรวจสอบ พบว่า แนวเส้นทางโครงการช่วง กม.13+637 ถึง กม.15+052 อยู่ในพื้นที่เขตห้ามล่าสัตว์ป่าอ่างเก็บน้ำห้วยตลาด ซึ่งอยู่ในความดูแลของกรมอุทยานแห่งชาติ สัตว์ป่า และพันธุ์พืช สำหรับการออกแบบโครงการมีพื้นที่ที่จะขยายผิวจราจรถัดจากผิวจราจรปัจจุบันออกไปจนสุดเขตทางและอยู่ในเขตห้ามล่าสัตว์ป่าอ่างเก็บน้ำห้วยตลาด ความกว้างข้างละ 15 เมตร รวมทั้ง 2 ทิศทาง กว้าง 30 เมตร คิดเป็นพื้นที่เท่ากับ 42,600 ตารางเมตร หรือ 26.63 ไร่ ดังนั้น กรมทางหลวงจึงพิจารณากำหนดให้มีแผนการปลูกป่าทดแทนพื้นที่ 54 ไร่ ซึ่งไม่น้อยกว่า 2 เท่าของพื้นที่ที่อยู่ในเขตห้ามล่าสัตว์ป่าอ่างเก็บน้ำห้วยตลาด โดยอ้างอิงจากเงื่อนไขการปลูกป่าทดแทนในเขตพื้นที่ป่าที่จำแนกเป็นป่าเพื่อการอนุรักษ์เพิ่มเติมต้องปลูกป่าทดแทน จำนวน 2 เท่า ของพื้นที่ที่ได้รับอนุญาต ตามสรุปผลการประชุมคณะกรรมการสิ่งแวดล้อมแห่งชาติ เมื่อวันที่ 9 สิงหาคม พ.ศ. 2565 ซึ่งที่ประชุมมีมติเห็นชอบกับการกำหนดเงื่อนไข และหลักเกณฑ์การปลูกป่าทดแทน ตามมติคณะรัฐมนตรี เมื่อวันที่ 29 มกราคม พ.ศ. 2556 ตามที่กระทรวงทรัพยากรธรรมชาติและสิ่งแวดล้อมเสนอ

นอกจากนี้ จากผลการเข้าพบหารือกับหัวหน้าเขตห้ามล่าสัตว์ป่าอ่างเก็บน้ำห้วยตลาด เมื่อวันที่ 23 พฤษภาคม พ.ศ. 2566 (รายละเอียดผลการหารือแสดงดังภาคผนวก ณ10) และผู้อำนวยการสำนักบริหารพื้นที่อนุรักษ์ที่ 7 (นครราชสีมา) เมื่อวันที่ 24 พฤษภาคม พ.ศ. 2566 (รายละเอียดผลการหารือแสดงดังภาคผนวก ณ9) ได้ข้อสรุปว่าการปลูกป่าทดแทนพื้นที่เขตห้ามล่าสัตว์ป่าอ่างเก็บน้ำห้วยตลาดที่สูญเสียไปจากการพัฒนาโครงการพื้นที่ 54 ไร่ นั้น กรมทางหลวงในฐานะเจ้าของโครงการต้องสนับสนุนงบประมาณในการปลูกป่าทดแทน และบำรุงรักษาป่าที่ปลูกให้กับกรมอุทยานแห่งชาติ สัตว์ป่า และพันธุ์พืช เพื่อดำเนินการปลูกป่าทดแทนในส่วน of พื้นที่ที่จะขยายผิวจราจรถัดจากผิวจราจรปัจจุบันออกไปจนสุดเขตทาง ซึ่งคิดเป็นพื้นที่ 54 ไร่ รวมทั้งกรมทางหลวงต้องประสานงานกับกรมอุทยานแห่งชาติ สัตว์ป่า และพันธุ์พืช เพื่อร่วมวางแผนและกำหนดกรอบเวลาของการดำเนินการปลูกป่าทดแทนให้แล้วเสร็จตามแผนปฏิบัติการปลูกป่าทดแทนต่อไป

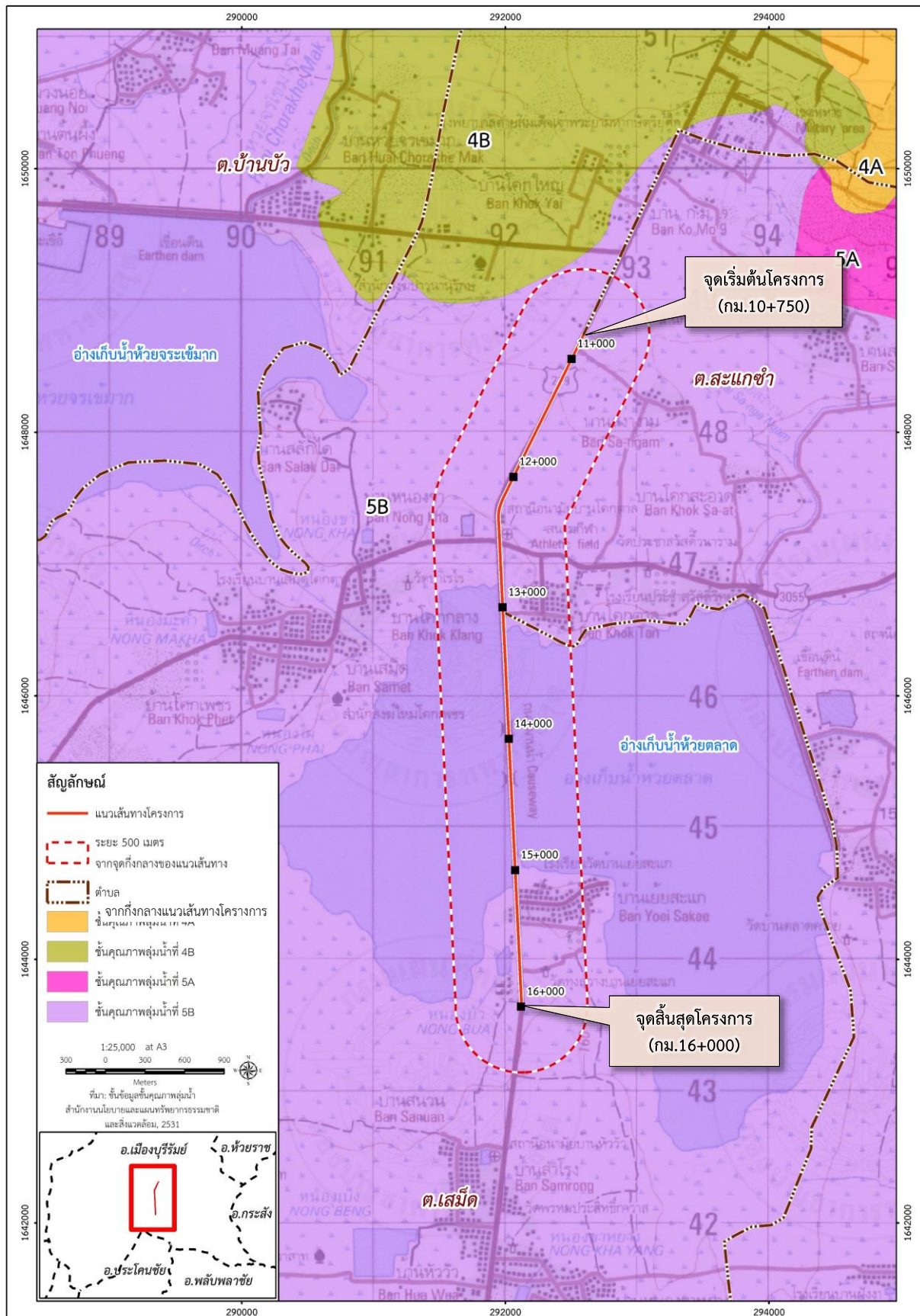
(2) ชั้นคุณภาพลุ่มน้ำ

จากผลการตรวจสอบขอบเขตชั้นคุณภาพลุ่มน้ำจากสำนักงานนโยบายและแผนทรัพยากรธรรมชาติและสิ่งแวดล้อม (สผ.) (อ้างอิงหนังสือสำนักงานนโยบายและแผนทรัพยากร ธรรมชาติและสิ่งแวดล้อม ที่ ทส 1009.6/7957 ลงวันที่ 24 เมษายน พ.ศ. 2566 แสดงดังภาคผนวก ก3) พบว่า แนวเส้นทางโครงการและพื้นที่ศึกษาโครงการ อยู่ในพื้นที่ชั้นคุณภาพลุ่มน้ำชั้นที่ 5 (รูปที่ 1.6-9) โดยมีมติคณะรัฐมนตรี เรื่องมติคณะกรรมการสิ่งแวดล้อมแห่งชาติ เรื่อง การกำหนดชั้นคุณภาพลุ่มน้ำมูลและชี และข้อเสนอแนะมาตรการการใช้ที่ดินในเขตลุ่มน้ำ (12 กรกฎาคม 2531) ได้กำหนดมาตรการการใช้ที่ดินในพื้นที่ชั้นคุณภาพลุ่มน้ำที่ 5 ดังนี้

การใช้ที่ดินเพื่อกิจการใดๆ ในเขตลุ่มน้ำชั้นนี้ เห็นสมควรให้มีมาตรการ ดังนี้

- 1) การใช้พื้นที่ทำกิจการป่าไม้ เหมือนแร่ เกษตรกรรมและกิจกรรมอื่นๆ ให้อนุญาตได้ตามปกติ
- 2) การใช้ที่ดินเพื่อการเกษตรกรรม
 - ก) บริเวณที่มีดินลึกน้อยกว่า 50 ซม. ควรใช้เป็นพื้นที่ในการปลูกพืชไร่ ป่าเอกชน ไม้ผล และทุ่งหญ้าเลี้ยงสัตว์ หรือไม่ก็ใช้เป็นที่พักผ่อนหย่อนใจ
 - ข) บริเวณที่มีดินลึกมากกว่า 50 ซม. ควรใช้เป็นพื้นที่ปลูกข้าวและพืชไร่ และต้องระมัดระวังดูแลรักษาอย่างสม่ำเสมอ

ดังนั้น การพัฒนาโครงการนี้ ซึ่งเป็นโครงการประเภททางหลวงสามารถดำเนินการในพื้นที่ได้ เนื่องจากไม่เข้าข่ายกิจการที่ห้ามใช้ที่ดินตามที่กำหนดในมติคณะรัฐมนตรีดังกล่าว

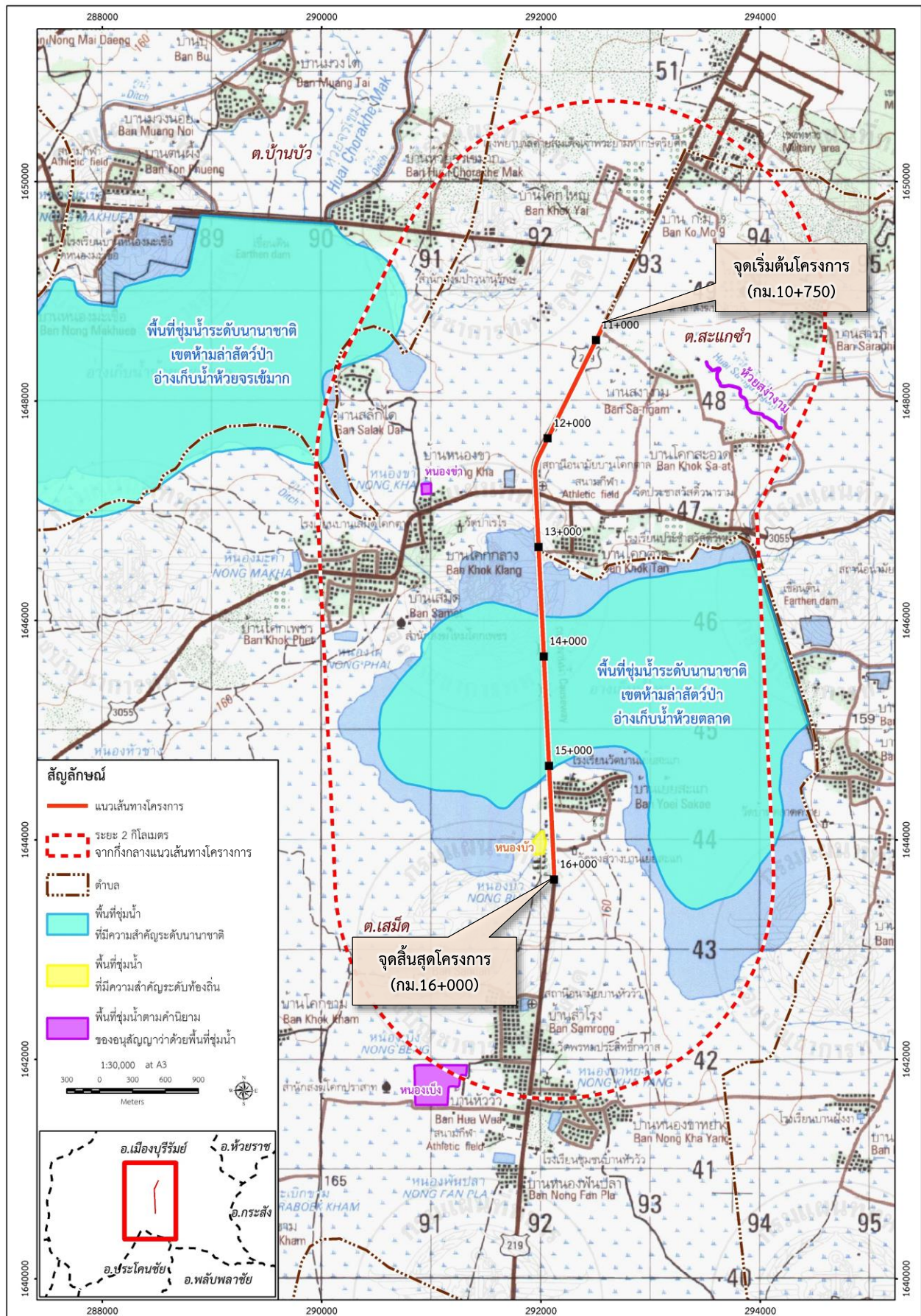


รูปที่ 1.6-9 พื้นที่ชั้นคุณภาพลุ่มน้ำบริเวณพื้นที่ศึกษาโครงการ <<กลับไปยังสารบัญ

(3) พื้นที่ชุ่มน้ำ

จากการตรวจสอบขอบเขตพื้นที่ชุ่มน้ำจากกรมทรัพยากรน้ำ (อ้างอิงหนังสือกรมทรัพยากรน้ำ ที่ ทส 0609/1991 ลงวันที่ 8 พฤษภาคม พ.ศ. 2566 แสดงดังภาคผนวก ก4) พบว่าในระยะ 2 กิโลเมตรจากกึ่งกลางแนวเส้นทางโครงการ ไม่พบพื้นที่ชุ่มน้ำที่มีความสำคัญระหว่างประเทศ (Ramsar sites) และพื้นที่ชุ่มน้ำที่มีความสำคัญระดับชาติ แต่พบว่าพื้นที่โครงการและพื้นที่ศึกษาตั้งอยู่ในพื้นที่ชุ่มน้ำที่มีความสำคัญระดับนานาชาติ จำนวน 2 แห่ง ได้แก่ พื้นที่ชุ่มน้ำเขตห้ามล่าสัตว์ป่าอ่างเก็บน้ำห้วยตลาด และพื้นที่ชุ่มน้ำเขตห้ามล่าสัตว์ป่าอ่างเก็บน้ำห้วยจรเข้มาก (รูปที่ 1.6-10) รวมถึงพื้นที่ชุ่มน้ำตามความหมายในบทคำนิยามของอนุสัญญาว่าด้วยพื้นที่ชุ่มน้ำ เช่น ห้วย หนอง คลอง บึง อ่างเก็บน้ำ และแม่น้ำ เป็นต้น ซึ่งจากการตรวจสอบพบแนวเส้นทางโครงการและพื้นที่ศึกษา ช่วงกม.13+000 ถึง กม.15+000 อยู่ในพื้นที่ชุ่มน้ำเขตห้ามล่าสัตว์ป่าอ่างเก็บน้ำห้วยตลาด ซึ่งเป็นพื้นที่ชุ่มน้ำที่มีความสำคัญระดับนานาชาติ เพื่อเป็นการอนุรักษ์และคุ้มครองพื้นที่ชุ่มน้ำ จึงควรนำมาตรการอนุรักษ์พื้นที่ชุ่มน้ำตามมติคณะรัฐมนตรี เมื่อวันที่ 3 พฤศจิกายน พ.ศ. 2552 และมติคณะรัฐมนตรี เมื่อวันที่ 12 พฤษภาคม พ.ศ. 2558 มาประกอบการดำเนินโครงการ

พื้นที่ชุ่มน้ำเขตห้ามล่าสัตว์ป่าอ่างเก็บน้ำห้วยตลาดเป็นแหล่งที่อยู่อาศัยของนกประจำถิ่นและนกอพยพจำนวนมาก ทั้งชนิดที่ใกล้สูญพันธุ์อย่างยิ่ง เช่น นกกระสาปากเหลือง (*Mycteria cinerea*) เป็นต้น ชนิดใกล้สูญพันธุ์ เช่น เหยี่ยวดำ (*Milvus migrans*) นกอ้ายจ้าว (*Anhinga melanogaster*) และนกกาฬน้ำใหญ่ (*Phalacrocorax carbo*) เป็นต้น ชนิดที่มีแนวโน้มใกล้สูญพันธุ์ เช่น นกกระสาแดง (*Ardea purpurea*) เป็นต้น และชนิดที่ใกล้ถูกคุกคาม เช่น นกแสก (*Tyto alba*) นกอีหลุม (*Gallicrex cinerea*) นกกระจาบธรรมดา (*Ploceus philippinus*) และนกกระตีดแดง (*Amandava amandava*) เป็นต้น รวมทั้งมีความหลากหลายชนิดของพืช เช่น กกเล็ก (*Cyperus imbricatus*) หญ้าคา (*Imperata cylindrica*) เอื้องเพ็ดม้า (*Polygonum tomentosum*) บัวสาย (*Nymphaea lotus*) บัวหลวง (*Nymphaea nucifera*) จอกหูหนู (*Salvinia cucullata*) พังพวยน้ำ (*Jussiaea repens*) และสาหร่ายหางกระรอก (*Hydrilla verticillata*) เป็นต้น นอกจากนี้ยังมีความสำคัญทางเศรษฐกิจและการใช้ประโยชน์ทั้งการอุปโภค บริโภค การเกษตรกรรม การเลี้ยงสัตว์ จับสัตว์น้ำ และเป็นแหล่งทำการประมงน้ำจืดที่สำคัญในท้องถิ่น ด้วยเหตุนี้เขตห้ามล่าสัตว์ป่าอ่างเก็บน้ำห้วยตลาด จึงได้รับการขึ้นทะเบียนเป็นพื้นที่ชุ่มน้ำที่มีความสำคัญระดับนานาชาติ ตามที่มติคณะรัฐมนตรี เมื่อวันที่ 3 พฤศจิกายน พ.ศ. 2552 การทบทวนมติคณะรัฐมนตรี เมื่อวันที่ 1 สิงหาคม พ.ศ. 2543 เรื่อง ทะเบียนรายนามพื้นที่ชุ่มน้ำที่มีความสำคัญระดับนานาชาติและระดับชาติของประเทศไทย และมาตรการอนุรักษ์พื้นที่ชุ่มน้ำ กำหนดให้เขตห้ามล่าสัตว์ป่าอ่างเก็บน้ำห้วยตลาดเป็นพื้นที่ชุ่มน้ำที่มีความสำคัญระดับนานาชาติ ลำดับที่ 14 ของประเทศไทย



รูปที่ 1.6-10 พื้นที่ชุ่มน้ำเขตห้ามล่าสัตว์ป่าอ่างเก็บน้ำห้วยตลาด บริเวณพื้นที่ศึกษาโครงการ

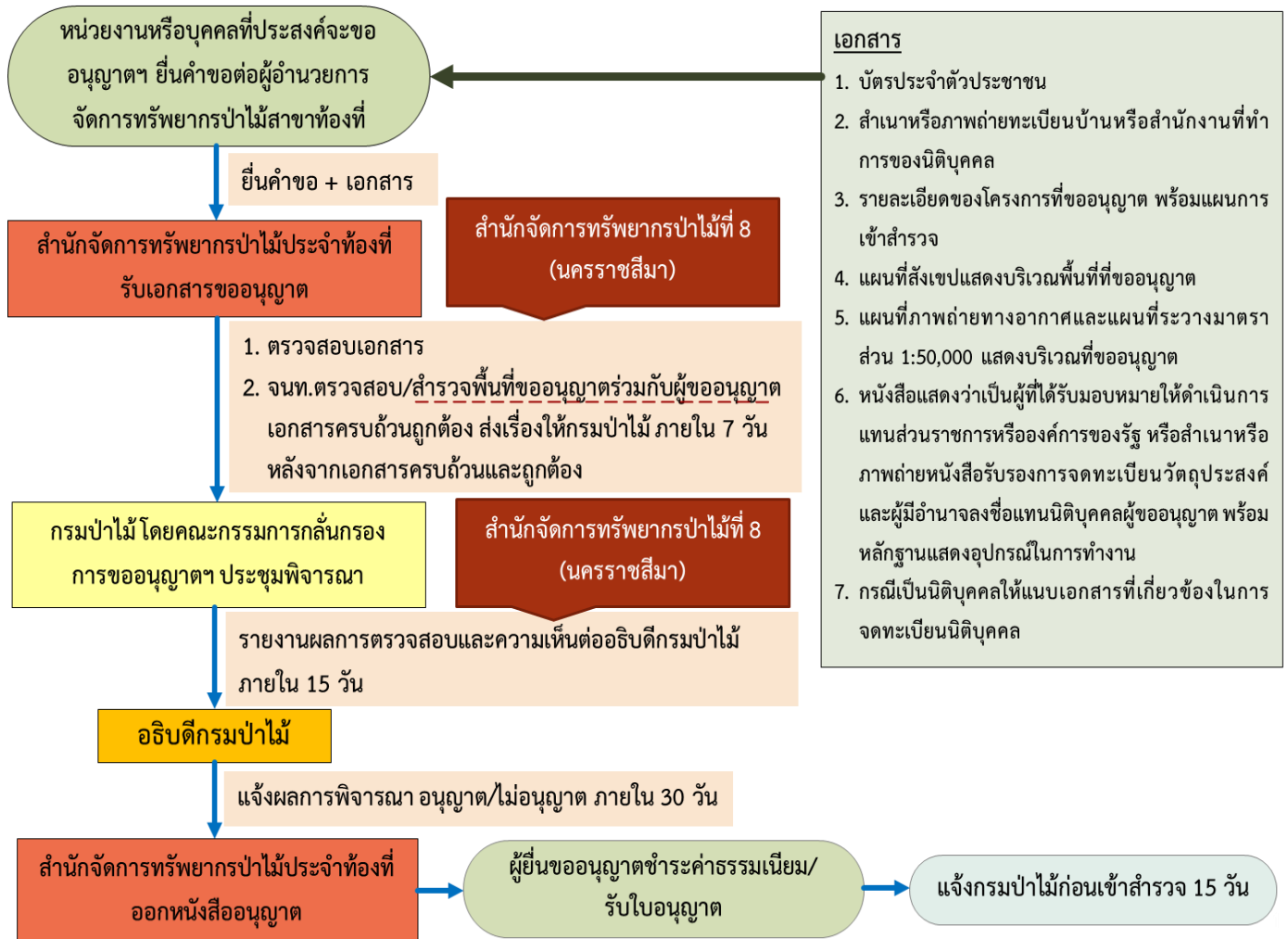
<<กลับไปย้งสารบัญ

(4) พื้นที่ป่าสงวนแห่งชาติ

จากการตรวจสอบข้อมูลพื้นที่ป่าไม้ จากกรมป่าไม้ (หนังสือกรมป่าไม้ ที่ ทส. 1603.5/7750 ลงวันที่ 26 พฤษภาคม พ.ศ. 2566 แสดงดังภาคผนวก ก5) พบว่า แนวเส้นทางโครงการไม่พาดผ่านพื้นที่ป่าสงวนแห่งชาติ แต่พื้นที่ศึกษาระยะ 500 เมตรจากกึ่งกลางแนวเส้นทาง อยู่ในพื้นที่ป่าสงวนแห่งชาติป่ารอบอ่างเก็บน้ำห้วยจระเข้มาก จังหวัดบุรีรัมย์ ตามกฎกระทรวง ฉบับที่ 1,207 (พ.ศ. 2530) ออกตามความในพระราชบัญญัติป่าสงวนแห่งชาติ พ.ศ. 2507 จากการตรวจสอบพื้นที่ศึกษาโครงการพบว่าพื้นที่ศึกษาตั้งแต่ กม.10+750 ถึง กม.12+000 มีพื้นที่บางส่วนอยู่ในพื้นที่ป่าสงวนแห่งชาติป่ารอบอ่างเก็บน้ำห้วยจระเข้มาก เนื้อที่ 49 ไร่ 3 งาน 68 ตารางวา โดยแนวเส้นทางช่วงที่อยู่ใกล้ป่าสงวนแห่งชาติมากที่สุดอยู่บริเวณ กม.11+250 มีระยะห่างประมาณ 180 เมตร (รูปที่ 1.6-11) ดังนั้น การสำรวจทรัพยากรชีวภาพในบริเวณพื้นที่ศึกษาที่เป็นป่าสงวนแห่งชาติดังกล่าว จะต้องดำเนินการขออนุญาตเข้าศึกษาหรือวิจัยทางวิชาการในเขตป่าสงวนแห่งชาติ ตามระเบียบกรมป่าไม้วาดด้วยการอนุญาตให้เข้าไปศึกษาวิจัยทางวิชาการ ในเขตป่าสงวนแห่งชาติ พ.ศ. 2559 เพื่อให้กรมป่าไม้พิจารณาอนุญาตก่อนจึงจะสามารถเข้าสำรวจในพื้นที่ได้ (รูปที่ 1.6-12)

ทั้งนี้ กรมป่าไม้ได้พิจารณาอนุญาตให้เข้าไปทำการศึกษาหรือวิจัยทางวิชาการพื้นที่ป่าสงวนแห่งชาติป่ารอบอ่างเก็บน้ำห้วยจระเข้มากเรียบร้อยแล้ว เมื่อวันที่ 10 พฤษภาคม พ.ศ. 2565 (อ้างอิงตามหนังสืออนุญาตให้เข้าไปศึกษาหรือวิจัยทางวิชาการพื้นที่ป่าสงวนแห่งชาติ เล่มที่ 008 ฉบับที่ 47 ลงวันที่ 10 พฤษภาคม พ.ศ. 2565 รายละเอียดแสดงดังภาคผนวก ก6)

สำหรับการตรวจสอบพื้นที่ป่าชุมชนตามมาตรา 99 และมาตรา 100 แห่งพระราชบัญญัติป่าชุมชน พ.ศ. 2562 พบว่าไม่มีพื้นที่ป่าชุมชนอยู่ในบริเวณพื้นที่ศึกษาแต่อย่างใด



รูปที่ 1.6-12 การขออนุญาตเพื่อเข้าไปศึกษาหรือวิจัยทางวิชาการในเขตป่าสงวนแห่งชาติ

<<กลับไปยังสารบัญ

(5) พื้นที่เครือข่ายนกอพยพ

จากการทบทวนมติคณะรัฐมนตรีเมื่อวันที่ 20 กรกฎาคม พ.ศ. 2553 ซึ่งเห็นชอบให้กระทรวงทรัพยากรธรรมชาติและสิ่งแวดล้อม โดยสำนักงานนโยบายและแผนทรัพยากรธรรมชาติและสิ่งแวดล้อม (สผ.) เป็นหน่วยประสานงานกลางโครงการความร่วมมือพันธมิตรสำหรับการอนุรักษ์นกอพยพ และการใช้ประโยชน์ถิ่นที่อยู่อาศัยของนกอพยพอย่างยั่งยืน ในเส้นทางการบินเอเชียตะวันออก - ออสเตรเลีย (Partnership for the Conservation of Migratory Waterbirds and the Sustainable Use of their Habitats in the East Asian - Australasian Flyway (EAAF)) และเห็นชอบในการเสนอพื้นที่ ชุมน้ำที่มีความสำคัญระดับนานาชาติของประเทศไทย เป็นพื้นที่เครือข่ายอนุรักษ์นกอพยพตามโครงการความร่วมมือสำหรับการอนุรักษ์นกอพยพ ประกอบด้วย แอ่งเชียงแสน และเวียงหนองล่อง จังหวัดเชียงราย บึงบอระเพ็ด จังหวัดนครสวรรค์ เขตห้ามล่าสัตว์ป่าหมู่เกาะลิบง - ปากน้ำตรัง จังหวัดตรัง **เขตห้ามล่าสัตว์ป่าอ่างเก็บน้ำห้วยตลาด จังหวัดบุรีรัมย์** เขตห้ามล่าสัตว์ป่าอ่างเก็บน้ำสนามบิน จังหวัดบุรีรัมย์ เขตห้ามล่าสัตว์ป่าอ่างเก็บน้ำห้วยจรเข้มาก จังหวัดบุรีรัมย์ อุทยานแห่งชาติเขาสามร้อยยอด จังหวัดประจวบคีรีขันธ์ กุดทิง จังหวัดบึงกาฬ และบึงโขงหลง จังหวัดบึงกาฬ

ต่อมาคณะกรรมการสิ่งแวดล้อมแห่งชาติ ในการประชุมครั้งที่ 5/2563 เมื่อวันที่ 23 กันยายน พ.ศ. 2563 ที่ประชุมมีมติเห็นชอบกับการเสนอพื้นที่ชุ่มน้ำเขตห้ามล่าสัตว์ป่าอ่างเก็บน้ำห้วยจรเข้มาก **เขตห้ามล่า**

สัตว์ป่าอ่างเก็บน้ำห้วยตลาด และเขตห้ามล่าสัตว์ป่าอ่างเก็บน้ำสนามบิน จังหวัดบุรีรัมย์ เป็นพื้นที่เครือข่ายนกอพยพภายใต้โครงการความร่วมมือพันธมิตรสำหรับการอนุรักษ์นกและใช้ประโยชน์ถิ่นที่อยู่อาศัยอย่างยั่งยืนในเส้นทางการบินเอเชียตะวันออก – ออสเตรเลีย (Partnership for the Conservation of Migratory Waterbirds and the Sustainable Use of their Habitats in the East Asian - Australasian Flyway (EAAF)) หรือ The East Asian - Australasian Flyway Partnership (EAAF) ภายใต้ชื่อ “พื้นที่เครือข่ายนกอพยพบุรีรัมย์” ตามความเห็นของคณะกรรมการการจัดการพื้นที่ชุ่มน้ำ ในการประชุมครั้งที่ 2/2563 เมื่อวันที่ 9 กรกฎาคม 2563 ซึ่งโครงการความร่วมมือดังกล่าว เป็นความร่วมมือระหว่างประเทศที่ต้องการอนุรักษ์นกอพยพตลอดจนถิ่นที่อยู่อาศัย และส่งเสริมให้มีการใช้ประโยชน์ทรัพยากรในพื้นที่เพื่อรักษาคุณภาพสิ่งแวดล้อมที่ดีให้สามารถเอื้อต่อการดำรงชีวิตของมนุษย์และนกอพยพ ซึ่งสำนักงานนโยบายและแผนทรัพยากรธรรมชาติและสิ่งแวดล้อม ในฐานะหน่วยงานประสานงานกลาง EAAF ได้ดำเนินการส่งเอกสารไปยังสำนักเลขาธิการ EAAF เพื่อตรวจสอบข้อมูลและพิจารณาประกาศเป็นพื้นที่เครือข่ายนกอพยพแห่งใหม่ แล้วนั้นทั้งนี้ สำนักเลขาธิการ EAAF ได้ส่งเอกสารกลับมายังสำนักงานนโยบายและแผนทรัพยากรธรรมชาติและสิ่งแวดล้อมเพื่อพิจารณาตรวจสอบข้อมูลตามข้อคิดเห็นและข้อเสนอแนะเพิ่มเติม ซึ่งปัจจุบันสำนักงานนโยบายและแผนทรัพยากรธรรมชาติและสิ่งแวดล้อมอยู่ระหว่างพิจารณาและดำเนินการตรวจสอบข้อมูล

1.6.3 โบราณสถานและแหล่งโบราณคดี <<กลับไปยังสารบัญ

จากการตรวจสอบข้อมูลโบราณสถาน โบราณวัตถุ ศิลปวัตถุ หรือหลักฐานทางโบราณคดีบริเวณพื้นที่ศึกษาโครงการ จากสำนักศิลปากรที่ 10 นครราชสีมา (หนังสือที่ วธ 0420/1262 ลงวันที่ 24 เมษายน พ.ศ. 2566 แสดงดังภาคผนวก ก8) ร่วมกับการสำรวจภาคสนามระหว่างวันที่ 28-29 สิงหาคม พ.ศ. 2564 พบว่าในระยะ 1 กิโลเมตรจากกึ่งกลางแนวเส้นทางโครงการ มีโบราณสถานที่ยังไม่ได้ประกาศขึ้นทะเบียน จำนวน 1 แห่ง คือ แหล่งโบราณคดีบ้านเสม็ด (ตารางที่ 1.6-3 และรูปที่ 1.6-13)

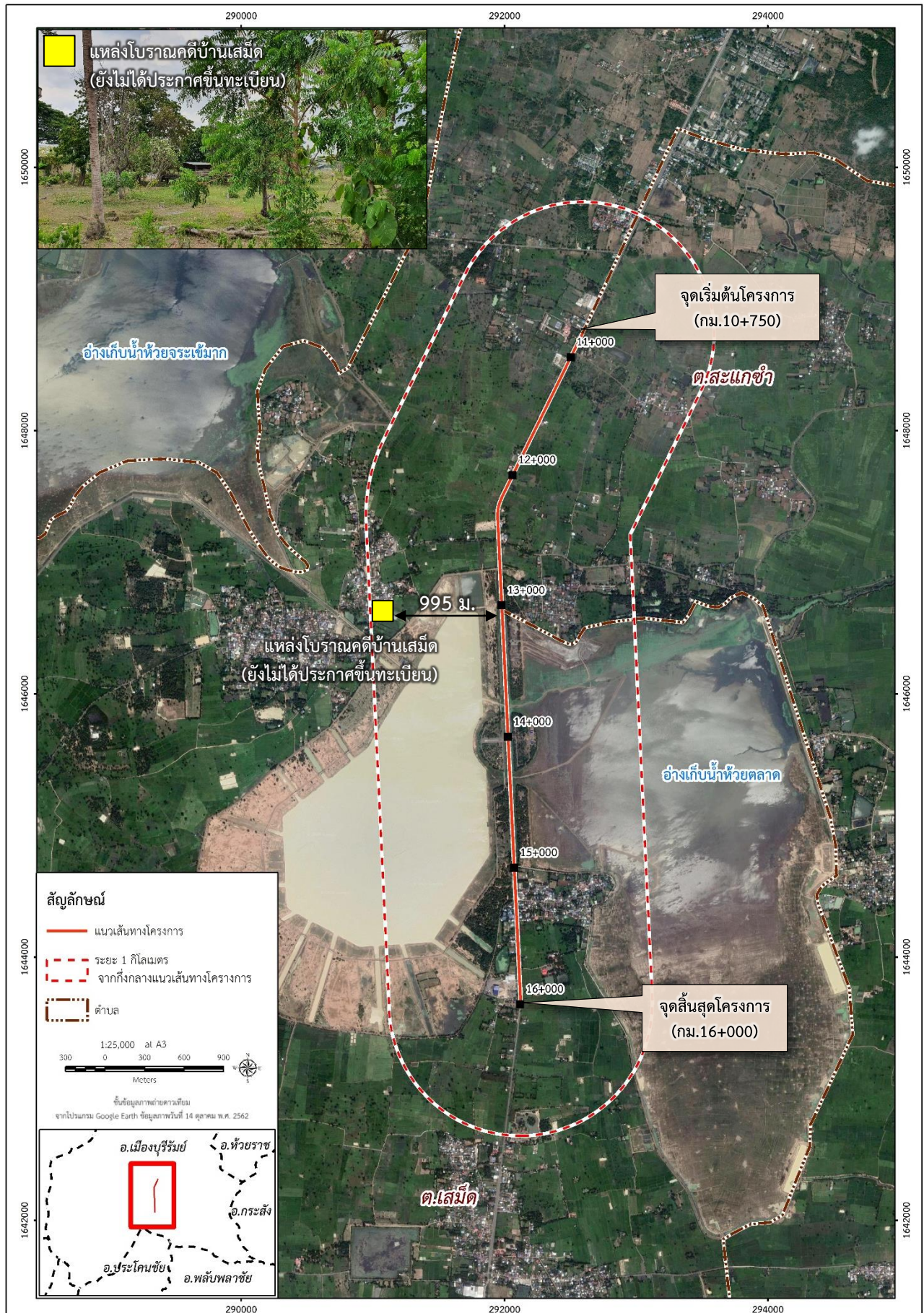
เนื่องจากพบแหล่งโบราณคดีที่ยังไม่ได้ประกาศขึ้นทะเบียนในบริเวณพื้นที่ศึกษาระยะ 1 กิโลเมตรจากกึ่งกลางแนวเส้นทางโครงการ ดังนั้น การพัฒนาโครงการนี้จึงเข้าข่ายเป็นโครงการต้องจัดทำรายงานประเมินผลกระทบสิ่งแวดล้อม ตามประกาศกระทรวงทรัพยากรธรรมชาติและสิ่งแวดล้อม เรื่อง กำหนดโครงการ กิจการ หรือการดำเนินการ ซึ่งต้องจัดทำรายงานการประเมินผลกระทบสิ่งแวดล้อม และหลักเกณฑ์ วิธีการ และเงื่อนไขในการจัดทำรายงานการประเมินผลกระทบสิ่งแวดล้อม (ลงวันที่ 19 พฤศจิกายน พ.ศ. 2561)

ตารางที่ 1.6-3 <<กลับไปยังสารบัญ

แหล่งโบราณสถานในระยะ 1 กิโลเมตรจากกึ่งกลางแนวเส้นทางโครงการ

รายชื่อ	ที่ตั้ง			ประกาศ ราชกิจจานุเบกษา	สิ่งสำคัญ	ระยะห่างจาก* แนวเส้นทาง (กม.)	กม.ที่
	ตำบล	อำเภอ	จังหวัด				
แหล่งโบราณคดี บ้านเสม็ด	เสม็ด	เมือง	บุรีรัมย์	ยังไม่ได้ประกาศ ขึ้นทะเบียน	ไม่พบหลักฐาน ในพื้นที่ศึกษา	995	13+140

หมายเหตุ: * ระยะห่างจากโครงการถึงพิกัด GPS (48P 290959 E 1646505 N) ของกรมศิลปากร



รูปที่ 1.6-13 โบราณสถานและแหล่งโบราณคดี ในระยะ 1 กิโลเมตรจากกึ่งกลางแนวเส้นทางโครงการ <<กลับไปยังสารบัญ

1.6.4 พื้นที่อ่อนไหวต่อการได้รับผลกระทบด้านคุณภาพอากาศ เสียง และความสั่นสะเทือน <<กลับไปยังสารบัญ

จากการพิจารณาพื้นที่ศึกษาผลกระทบสิ่งแวดล้อม ร่วมกับการสำรวจภาคสนามเบื้องต้น พบพื้นที่อ่อนไหวต่อการได้รับผลกระทบด้านคุณภาพอากาศ เสียง และความสั่นสะเทือนในระยะ 500 เมตรจากกึ่งกลางแนวเส้นทางโครงการ รวมทั้งแหล่งโบราณคดีและแหล่งศิลปกรรมประเภทวัด ในระยะ 1 กิโลเมตรจากกึ่งกลางแนวเส้นทางโครงการ รวม 7 แห่ง ประกอบด้วย ชุมชน 3 แห่ง สถานศึกษา (โรงเรียน) 1 แห่ง สถานบริการด้านสาธารณสุข (รพ.สต.) 1 แห่ง ศาสนสถาน (วัด) 1 แห่ง และแหล่งโบราณคดี/โบราณสถาน 1 แห่ง (ตารางที่ 1.6-4 และรูปที่ 1.6-14)

ตารางที่ 1.6-4 <<กลับไปยังสารบัญ

พื้นที่อ่อนไหวต่อการได้รับผลกระทบด้านสิ่งแวดล้อมบริเวณพื้นที่ศึกษาโครงการ

จังหวัด	อำเภอ	ตำบล	พื้นที่ศึกษา	พื้นที่อ่อนไหวต่อการได้รับผลกระทบ	กม.	ตำแหน่ง	พิกัด	ระยะทางระหว่าง สิ่งปลูกสร้าง กับแนวเส้นทาง* (เมตร)
บุรีรัมย์	เมือง	สะแกชำ	1. หมู่ 4 บ้านโคกตาล	1. รพ.สต. บ้านโคกตาล	12+475	ซ้ายทาง	292007 E 1647211 N	53
				2. ชุมชนหมู่ 4 บ้านโคกตาล	12+920	ซ้ายทาง	290959 E 1646505 N	207
		เสม็ด	2. หมู่ 1 บ้านเสม็ด	3. แหล่งโบราณคดีบ้านเสม็ด (ยังไม่ได้ประกาศ ขึ้นทะเบียน)	13+140	ขวาทาง	290959 E 1646505 N	995**
				4. โรงเรียนวัดบ้านแย้สะแก	15+060	ซ้ายทาง	292169 E 1644618 N	91
				5. ชุมชนหมู่ 3 บ้านแย้สะแก	15+225	ซ้ายทาง	292110 E 1644453 N	24
			3. หมู่ 3 บ้านแย้สะแก	6. วัดทุ่งสว่างบ้านแย้สะแก	15+760	ซ้ายทาง	292310 E 1643894 N	170
				7. ชุมชนหมู่ 18 บ้านแย้สะแก	15+225	ซ้ายทาง	292442 E 1644413 N	351

หมายเหตุ: * ระยะห่างจากโครงการถึงสิ่งก่อสร้างที่อยู่ใกล้ที่สุด

** ระยะห่างจากโครงการถึงพิกัด GPS (48P 290959 E 1646505 N) ของกรมศิลปากร

ที่มา: บริษัท เอเซีย แล็บ แอนด์ คอนซัลแตนท์ จำกัด, พ.ศ. 2566

